



**ВИКОНАВЧИЙ ОРГАН КИЇВСЬКОЇ МІСЬКОЇ РАДИ
(КИЇВСЬКА МІСЬКА ДЕРЖАВНА АДМІНІСТРАЦІЯ)**

РОЗПОРЯДЖЕННЯ

29.10.2018

№ 1940

Про встановлення велоперехоплюючих паркінгів поруч зі станціями Київського метрополітену

Відповідно до статей 6, 22, 23 Закону України «Про дорожній рух», статті 19 Закону України «Про автомобільні дороги», законів України «Про регулювання містобудівної діяльності», «Про місцеве самоврядування в Україні», «Про благоустрій населених пунктів», Концепції розвитку велосипедної інфраструктури в місті Києві, затвердженої рішенням Київської міської ради від 08 лютого 2018 року № 7/4071, рішення Київської міської ради від 25 грудня 2008 року № 1051/1051 «Про Правила благоустрою міста Києва», додатка 11 до рішення Київської міської ради від 21 грудня 2017 року № 1043/4050 «Про бюджет міста Києва на 2018 рік», з метою створення належних умов організації паркування велосипедів та розвитку велосипедної інфраструктури в місті Києві:

1. Встановити у 2018 та 2019 роках велоперехоплюючі паркінги поруч зі станціями Київського метрополітену.
2. Затвердити перелік місць розташування велоперехоплюючих паркінгів згідно з додатком 1.
3. Затвердити архетип велоперехоплюючого паркінгу згідно з додатком 2.
4. Визначити комунальне підприємство «Київтранспарксервіс» замовником робіт, зазначених у пункті 1 цього розпорядження.
5. Визначити комунальне підприємство «Київтранспарксервіс» балансоутримувачем велоперехоплюючих паркінгів поруч зі станціями Київського метрополітену згідно з додатком 1.
6. Комунальному підприємству «Київтранспарксервіс» у встановленому порядку:

026982

6.1. Розробити та погодити з комунальним підприємством «Київський метрополітен» схеми розміщення велоперехоплюючих паркінгів поруч зі станціями Київського метрополітену згідно з додатком 1.

6.2. Оформити паспорт прив'язки малої архітектурної форми (велоперехоплюючого паркінгу) відповідно до законодавства України.

6.3. Забезпечити придбання та встановлення велоперехоплюючих паркінгів поруч зі станціями Київського метрополітену згідно з додатком 3.

6.4. Під час виконання робіт, зазначених у пункті 1 цього розпорядження, забезпечити дотримання Правил благоустрою міста Києва, затверджених рішенням Київської міської ради від 25 грудня 2008 року № 1051/1051.

6.5. Забезпечити надання до Департаменту містобудування та архітектури виконавчого органу Київської міської ради (Київської міської державної адміністрації) результатів інженерно-геодезичних виконавчих знімів завершених будівництвом об'єктів інфраструктури для введення відомостей до містобудівного кадастру згідно з Положенням про містобудівний кадастр, затвердженим постановою Кабінету Міністрів України від 25 травня 2011 року № 559, а також архітектурних проектних рішень об'єкта будівництва на погодження відповідно до рішення Київської міської ради від 13 листопада 2013 року № 519/10007 «Про основні засади містобудівної політики у місті Києві».

7. Департаменту містобудування та архітектури виконавчого органу Київської міської ради (Київської міської державної адміністрації) розглянути та в разі відсутності пропозицій та/або зауважень погодити паспорт прив'язки малої архітектурної форми (велоперехоплюючого паркінгу).

8. Взяти до відома що:

8.1. Фінансування робіт із придбання та встановлення велоперехоплюючих паркінгів поруч зі станціями Київського метрополітену у 2018 році буде здійснюватися в рамках громадського бюджету № 608 відповідно до показників, затверджених рішенням Київської міської ради від 21 грудня 2017 року № 1043/4050 «Про бюджет міста Києва на 2018 рік».

8.2. Відповідальність за виконання робіт у встановлені терміни згідно із затвердженим графіком, раціональне та цільове використання бюджетних коштів несе замовник робіт – комунальне підприємство «Київтранспарксервіс».

8.3. Після завершення робіт, зазначених у пункті 1 цього розпорядження, майно в установленому порядку буде зараховано до комунальної власності територіальної громади міста Києва.

9. Департаменту транспортної інфраструктури виконавчого органу Київської міської ради (Київської міської державної адміністрації):

9.1. У встановленому порядку подати до Департаменту економіки та інвестицій виконавчого органу Київської міської ради (Київської міської державної адміністрації) інвестиційні пропозиції щодо включення робіт, зазначених у пункті 1 цього розпорядження, до переліків об'єктів будівництва (реконструкції), які передбачається фінансувати у 2018 році та наступних роках за рахунок бюджетних коштів у складі програм економічного і соціального розвитку м. Києва на відповідні періоди.

9.2. Щоквартально подавати інформацію про стан виконання цього розпорядження заступнику голови Київської міської державної адміністрації Давтяну Д. О.

10. Контроль за виконанням цього розпорядження покласти на заступника голови Київської міської державної адміністрації Давтяна Д. О.

Голова



Віталій КЛИЧКО

Додаток 1
до розпорядження виконавчого
органу Київської міської ради
(Київської міської державної
адміністрації)
від 29 жовтня 2018 року № 1940

Перелік місць розташування велоперехоплюючих паркінгів

1. Станція метрополітену «Теремки».
2. Станція метрополітену «Виставковий центр».
3. Станція метрополітену «Васильківська».
4. Станція метрополітену «Либідська».
5. Станція метрополітену «Почайна».
6. Станція метрополітену «Мінська».

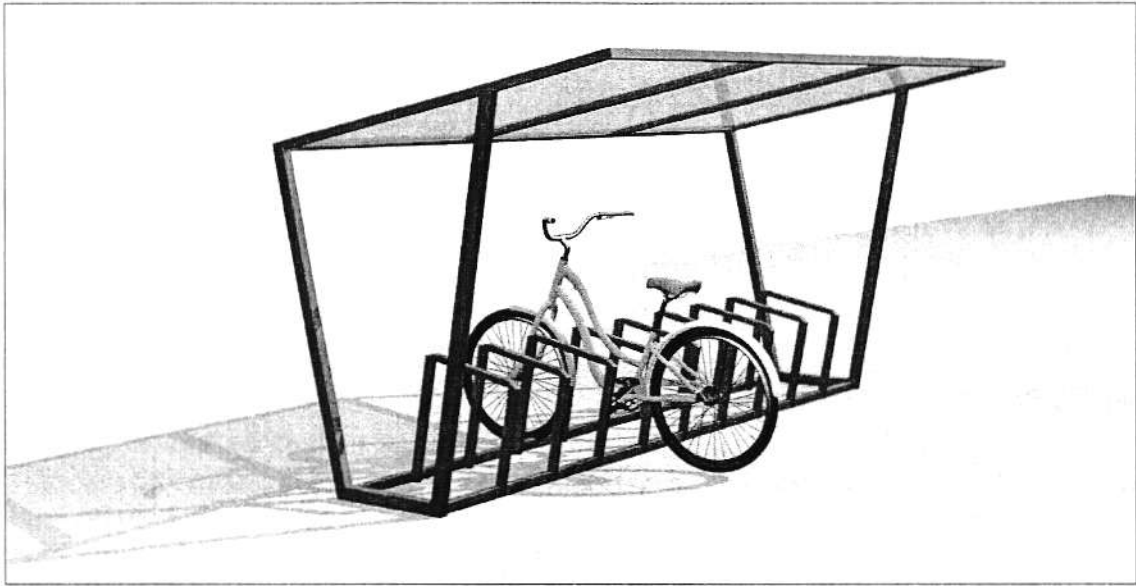
Директор Департаменту
транспортної інфраструктури



Сергій СИМОНОВ

Додаток 2
до розпорядження виконавчого
органу Київської міської ради
(Київської міської державної
адміністрації)
від 29 жовтня 2018 року № 1940

Архетип велоперехоплюючого паркінгу



Габаритні розміри:
висота – від 2000 мм до 2200 мм
довжина – 5000 мм
ширина – 2100 мм.

Каркас виконаний з труб прямокутного перетину.

Дах зі схилом, полікарбонат, кольору бронзи, товщиною 10 мм.

Матеріали повинні мати антикорозійний захист, ґрунт цинковмісний та полімерне порошкове покриття.

Бетонне укріплення стійок конструкцій. Конструкція має бути в темно-сірих кольорах.

Л-подібні стійки в кількості 5 одиниць на 1 велопарковку.

Висота – 750 мм, ширина – 700 мм полімерне порошкове покриття

Директор Департаменту
транспортної інфраструктури

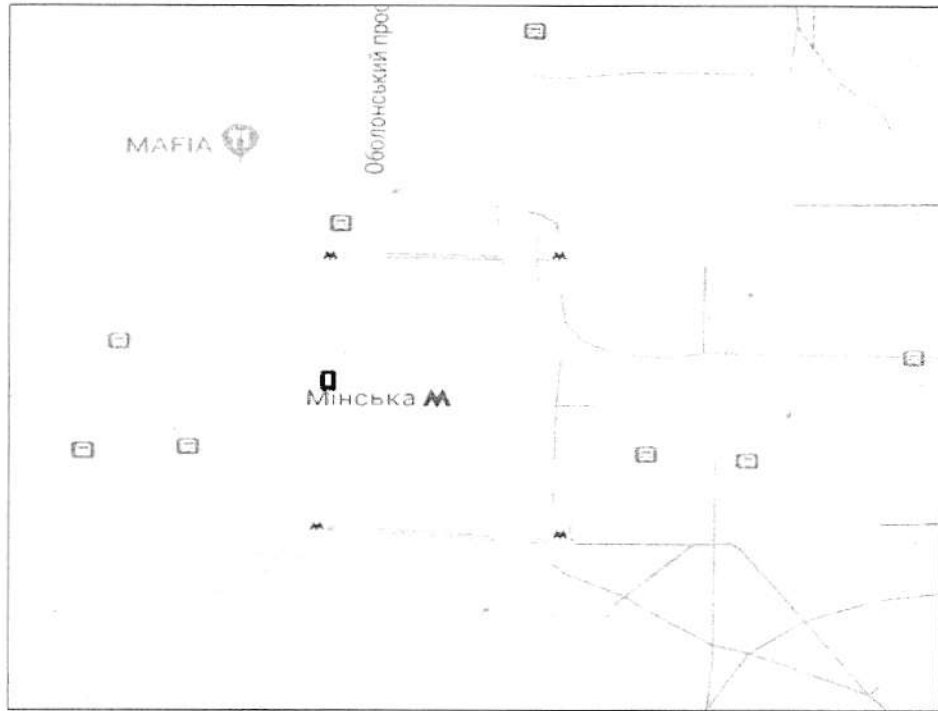


Сергій СИМОНОВ

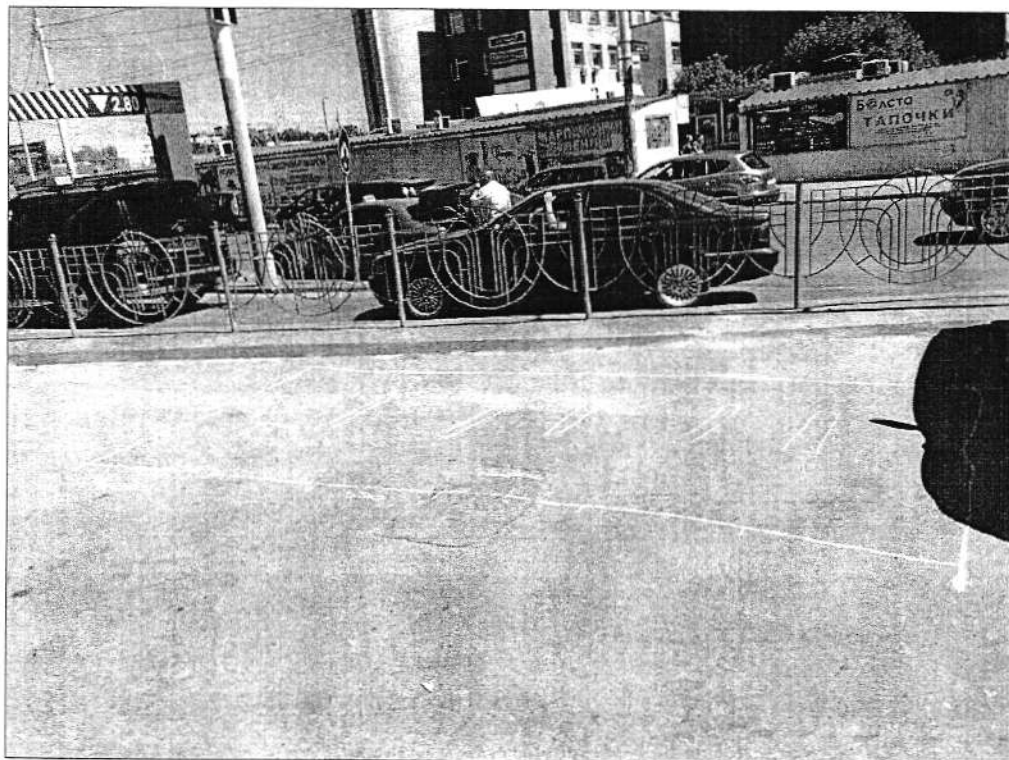
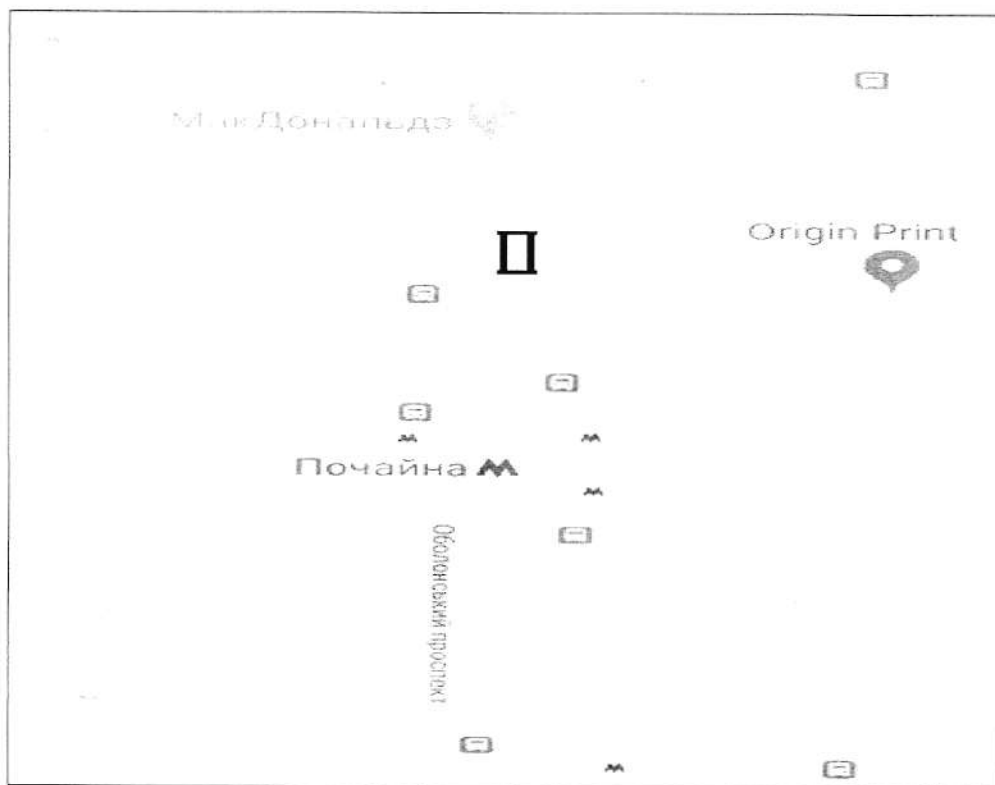
Додаток 3
до розпорядження виконавчого
органу Київської міської ради
(Київської міської державної
адміністрації)

від 29 жовтня 2018 року № 1940

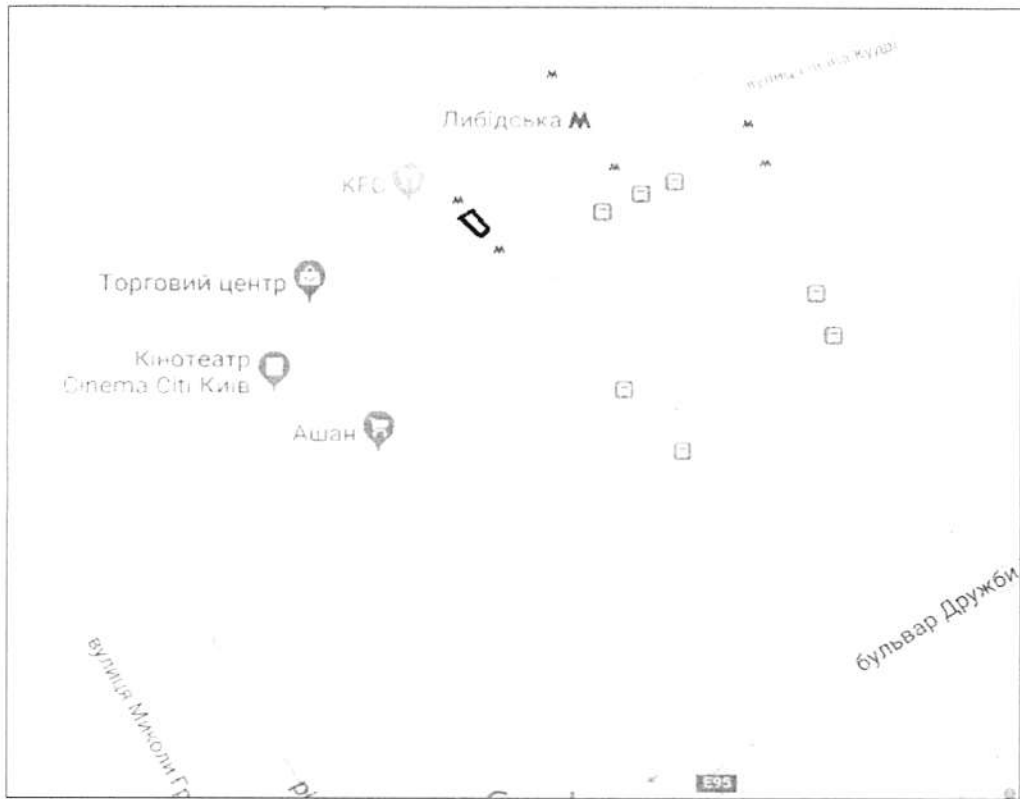
Станція метрополітену «Мінська»



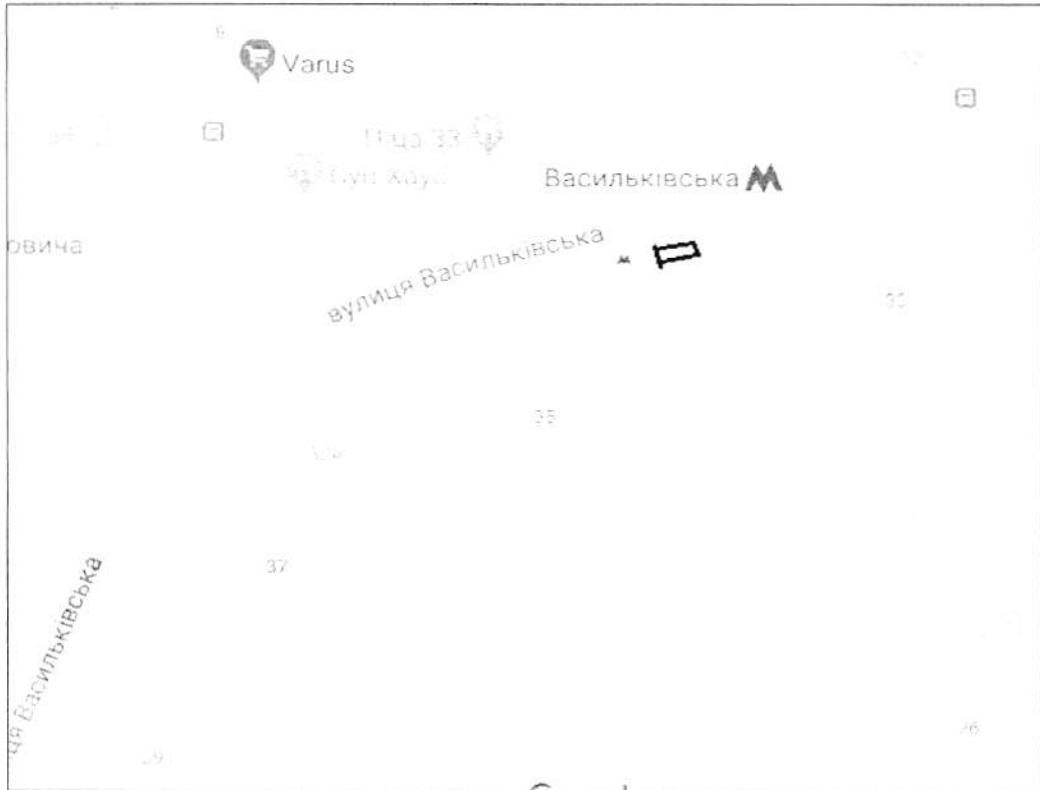
Станція метрополітену «Почайна»



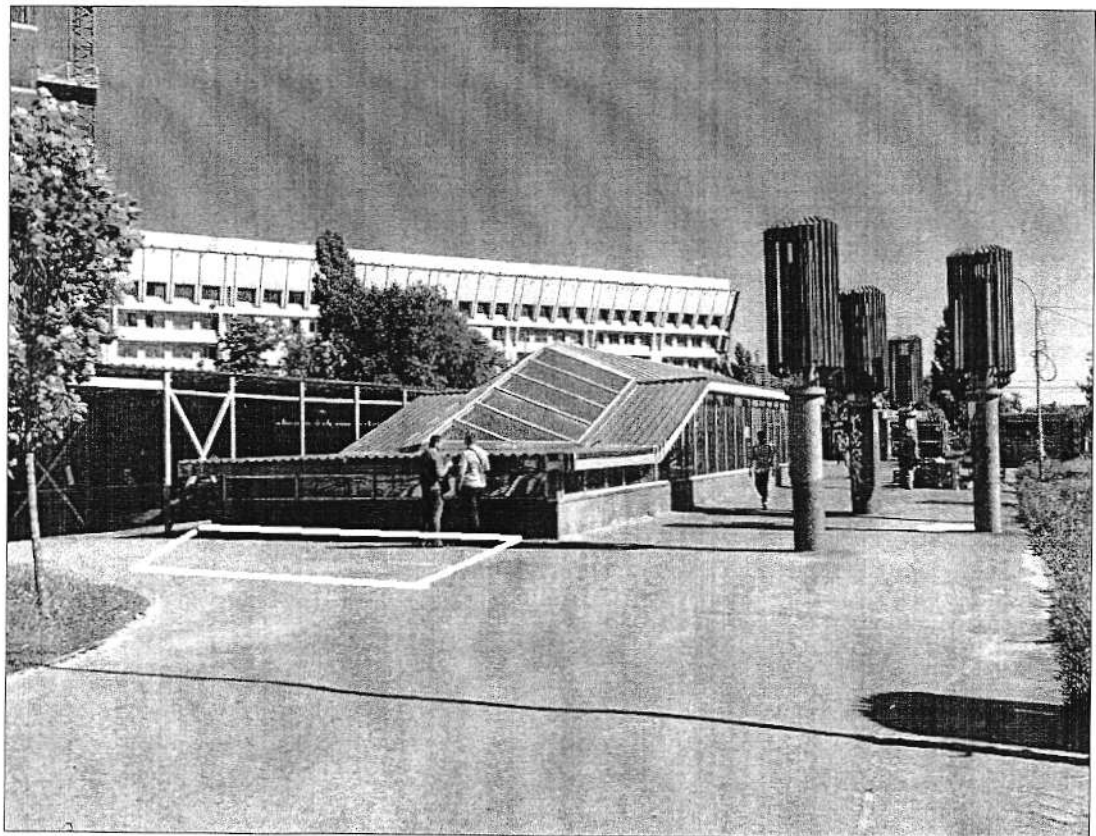
Станція метрополітену «Либідська»



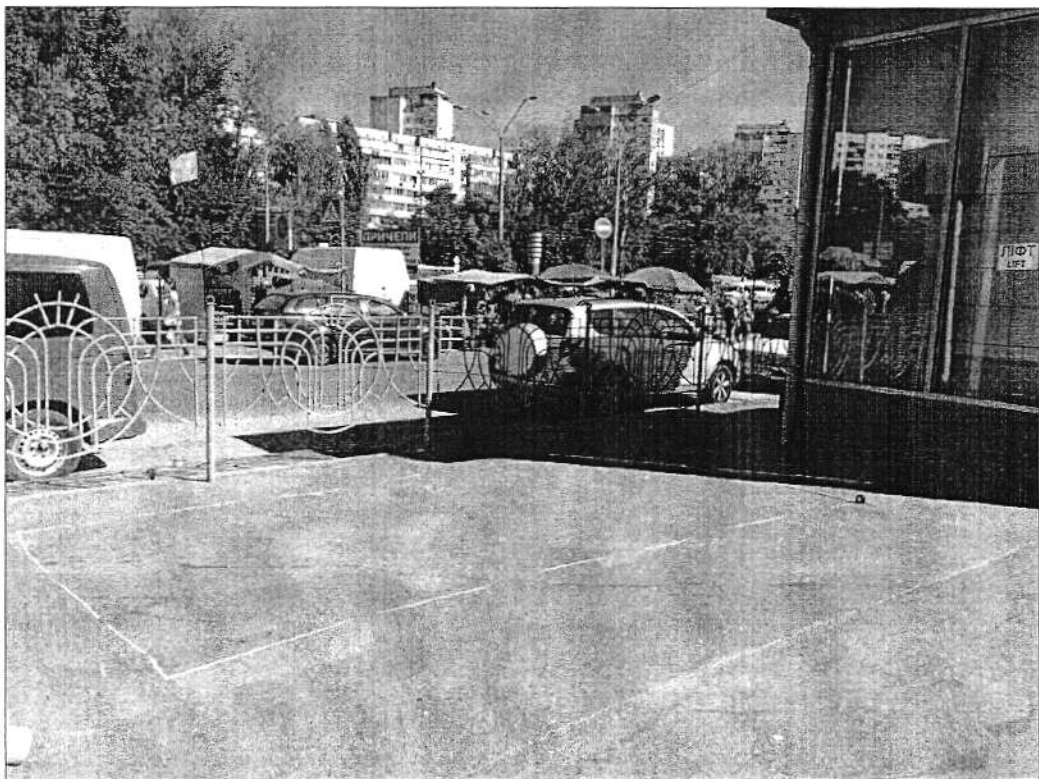
Станція метрополітену «Васильківська»



Станція метрополітену «Виставковий центр»



Станція метрополітену «Теремки»



Директор Департаменту
транспортної інфраструктури



Сергій СИМОНОВ