

ДЕПАРТАМЕНТ ТРАНСПОРТНОЇ ІНФРАСТРУКТУРИ  
КОМУНАЛЬНА КОРПОРАЦІЯ “КИЇВАВТОДОР”

# КОНКУРСНА ПРОПОЗИЦІЯ

КАНДИДАТА НА ПОСАДУ НАЧАЛЬНИКА КОМУНАЛЬНОГО ПІДПРИЄМСТВА  
ПО РЕМОНТУ І УТРИМАННЮ МОСТІВ І ШЛЯХОПРОВІДІВ М. КИЄВА  
“КИЇВАВТОШЛЯХМІСТ”

КИСЛИЦИНА  
ВОЛОДИМИРА ОЛЕКСАНДРОВИЧА



КИЇВСЬКА МІСЬКА ДЕРЖАВНА АДМІНІСТРАЦІЯ

## ЗМІСТ

1. Проект стратегічного плану розвитку “Київавтошляхміст” на середньострокову перспективу.
  - 1.1. Інформація про підприємство. Виробничий потенціал.
  - 1.2. Проект фінансового плану на 2018-2020 роки.
2. Детальний першочерговий план реформування “Київавтошляхміст” та завдання на рік.
3. Заходи з виконання завдань, поставлених перед “Київавтошляхміст”.
4. Результати аналізу можливих ризиків.
5. Пропозиції з поліпшення техніко-економічних та фінансових показників, підвищення конкурентоспроможності “Київавтошляхміст” на ринку.
6. Прогнозний обсяг надходжень до бюджету.
7. Пропозиції щодо залучення інвестицій для розвитку “Київавтошляхміст”.
8. Особистий вклад кандидата у розбудову інженерно-транспортної інфраструктури м. Києва.



# 1. Проект стратегічного плану розвитку “Київавтошляхміст” на середньострокову перспективу.

## 1.1. Інформація про підприємство. Виробничий потенціал.

“Київавтошляхміст” - підприємство, засноване на власності територіальної громади м. Києва, безпосередньо підпорядковується Київській міській державній адміністрації та входить до складу комунальної корпорації “Київавтодор”.

Підприємство є найстарішим (утворене у 1953 році) в Україні спеціальним підрозділом з утримання транспортних споруд та виконує комплекс робіт з технічного нагляду, утримання та ремонту:

мостів, доріг, пішохідних переходів, гідротехнічних та інших споруд.

**Мета діяльності** - забезпечення безпечного руху транспорту та пішоходів по закріпленій шляховій мережі і мостах.

На підприємстві застосовуються нові передові технології утримання та ремонту мостів та шляхопроводів, а саме:

- технологія ремонтних робіт по відновленню вертикальних та горизонтальних поверхонь за європейським стандартом;
- технологія влаштування наплавної рулонної гідроізоляції по заміні деформаційних швів закритого типу на нові мастичні, які дозволяють збільшити плавність руху автотранспорту та запобігають попаданню вологи з проїзної частини на конструкції нижче розташовані.

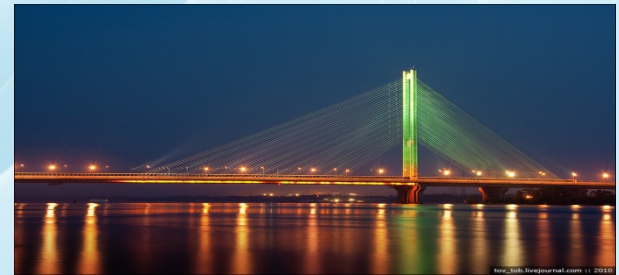


**“Київавтошляхміст”** - експлуатує та утримує, в межах фінансування, у належному санітарно - технічному стані

**174 одиниць балансових споруд, а саме:**

- 32 автомобільних моста;
- 97 шляхопроводів;
- 9 пішохідних мостів;
- 31 надземних переходів, з яких:
- 7 надземних переходів з ліфтовим господарством;
- 5 підземних переходів;
- 13,2 км магістральних вулиць;
- 12,2 км струмененаправляючих дамб;
- 120,3 тис.пог.м. колесовідбійної стрічки та пішохідної огорожі;
- 134 од. оглядових колодязів;
- 193 од. зливу приймачів;
- 7,48 км дощової каналізації.

Балансова площа споруд складає 754,9 тис. м. кв.



Виробничі потужності підприємства «Київавтошляхміст» розташовані на 11 земельних ділянках, які знаходяться в Печерському, Голосіївському, Деснянському та Дніпровському районах м. Києва.

В структуру підприємства «Київавтошляхміст» входять п'ять виробничих діляниць, а саме:

- Південна мостово-експлуатаційна діляниця (Південна МЕД), яка здійснює обслуговування таких основних мостових споруд – міст ім. Є.О.Патона, Південний міст, Дарницький мостовий перехід, міст Метро.
- Північна мостово-експлуатаційна діляниця (Північна МЕД), яка здійснює обслуговування таких основних мостових споруд – Московський міст, Парковий пішохідний міст, міст на вході в гавань р. Дніпро.
- Ремонтно-будівельна діляниця (РБД), яка здійснює обсяги робіт з капітального ремонту балансових споруд.
- Електротехнічна діляниця (ЕТД), яка здійснює обслуговування всієї електромережі підприємства, судової навігації та утримання надземних пішохідних переходів, обладнаних ліфтами (7 од.).
- Транспортно-механізована діляниця (ТМД), яка забезпечує виробничі діляниці машинами і механізмами, відповідно до виробничих потреб.

На балансі підприємства рахується 102 одиниці техніки та механізмів, проте більшість з неї вже давно відпрацювала свій ресурс і знаходиться в незадовільному стані та вимагає значних фінансових витрат для підтримання її в робочому стані.

Витрати на ремонт машин і механізмів за перше півріччя 2018 рік склали 2 034,5 тис.грн.



Перехід до трирічного бюджетного планування було розпочато у якості пілотного проекту у 2017 році та внесено зміни до Бюджетного кодексу.

Рішенням Київської міської ради від 21.12.2017 року № 1042/4049 затверджено Програму економічного і соціального розвитку м. Києва на 2018-2020 роки.

## **Середньострокове стратегічне планування для “Київавтошляхміст” –**

- це послідовна та передбачувана бюджетна політика, яка дозволить забезпечити фінансову стабільність.
- це прогнозованість та ефективність бюджетних видатків, що спрямовані на підвищення якості комунальних послуг.
- це посилення бюджетної дисципліни і встановлення чітких правил роботи, яких будуть дотримуватись всі учасники бюджетного процесу заради спільного результату – розвитку міста.
- це зміна фокусу бюджетного планування: від утримання до надання якісних комунальних послуг.
- це революційний крок, адже перехід від однорічної до трирічної перспективи бюджетного планування – це системна зміна бюджетної політики, яка забезпечує стратегічний підхід до визначення пріоритетних заходів та ефективний розподіл ресурсів. Це рішення значно спрощує комунікацію із основними стейкхолдерами бюджетного процесу і робить процес обговорення більш якісним, адже у всіх є достатньо часу для детального вивчення проекту та надання своїх пропозицій.

**Як інструмент середньострокового бюджетного планування - запровадження трирічних виробничих фінансових планів. Проект надається.**



## 1.2. Проект фінансового плану “Київавтошляхміст” на 2018-2020 роки.

Показники тис грн.	План	Факт	План	Факт	План		
	2017р.		9 м-в 2018 р.		2018р.	2019р.	2020р.
<b>Чистий дохід</b>	<b>108027,1</b>	<b>110841</b>	<b>88251,7</b>	<b>84416</b>	<b>114055,8</b>	<b>117477</b>	<b>120600</b>
Собівартість продукції	(105715)	(106494)	(86661,5)	(78976)	(112109,1)	(111472)	(114200)
Валовий прибуток	2312,1	4347	1590,2	5440	1946,7	6005	6400
Інші опер.доходи	7750	8858	6665,5	8084	8950,1	9218	9495
Адм.витрати	5367	6344	4776,6	7809	6124,4	8200	8400
Інші витрати	80029	81716,0	59816	62086	79865,9	82000	82300
Дохід від основної діяльності	75333,9	74855	56336,9	56371	75093,5	74977	74805
Інші доходи	75716	75492	56617,5	56831	75490	75490	75490
Прибуток	382,1	637	280,6	460	396,5	513	685
<b>Чистий прибуток</b>	<b>313,3</b>	<b>334</b>	<b>230,1</b>	<b>240</b>	<b>325,1</b>	<b>420,7</b>	<b>561,7</b>



Показники тис грн.	План	Факт	План	Факт	План		
	2017р.		9 м-в 2018 р.		2018р.	2019р.	2020р.
Матеріальні витрати	52650	35002	33844,9	26196	44764,9	42670,5	41000
Витрати на оплату праці	27350	29328	27756,1	33014	36980,8	40142,7	48750
Відрахування на соціальні заходи	6017	6387	6093,8	6194	6989,4	7586,9	9213
Амортизація	76604	77418	57943,5	58091	77258	77098	76938
Інші операційні витрати	28490	46419	25615,8	25376	32106,3	34173,9	28999
<b>Разом витрат:</b>	<b>191 111</b>	<b>194 554</b>	<b>151 254,1</b>	<b>148 871</b>	<b>198 099,4</b>	<b>201 672</b>	<b>204 900</b>
Чисельність, чол	324	320	334	325	324	325	325
Середня заробітна плата, грн	7034	7638	6925	8465	9512	10293	12500





## 2. Детальний першочерговий план реформування “Київавтошляхміст” протягом одного року.

Необхідно виконати:

- Ознайомитись з парком машин і механізмів, провести аналіз його працездатності, затрат на ремонт та його доцільність.
- Аналіз причин плинності кадрів.

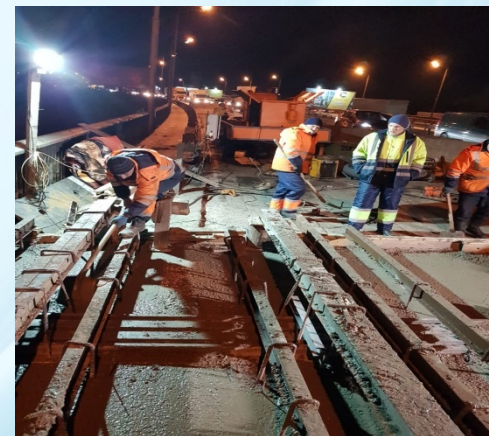
Поліпшити роботу з кадрами, усунути причини плинності.

Провести аналіз посадових інструкцій, штатного розпису, з метою зменшити адміністративні витрати, удосконалити структуру підприємства для забезпечення стабільності фінансового стану підприємства, покращення якості робіт, послуг.

- Аналіз собівартості робіт по статтях витрат та їх співвідношення.
- Аналіз боргових зобов'язань підприємства та оптимізація структури виплат.

Забезпечення контролю за списанням матеріалів та їх відповідність нормам згідно технологічної документації.

Для покращення фінансового стану підприємства, якості закупівель, особливу увагу приділяти роботі тендерного комітету.



### 3. Заходи з виконання завдань, поставлених перед “Київавтошляхміст”.

Для покращення фінансового стану та підвищення технічного рівня підприємства необхідно:

- застосувати ряд заходів щодо раціонального використання матеріальних та технічних ресурсів виробництва, економії коштів;
- удосконалити умови праці на підприємстві, включаючи постійне проведення оперативного контролю за виробничим процесом;
- постійно докладати зусиль щодо оновлення техніки та механізмів, розширення виробничої бази підприємства;
- постійно підвищувати рівень охорони праці і техніки безпеки;
- забезпечити суворий контроль за витратами паливо-мастильних матеріалів;
- запровадити жорстку економію енергоносіїв та водопостачання;
- впроваджувати інноваційні технології в роботі підприємства;
- забезпечити стягнення простроченої дебіторської заборгованості та погашення кредиторської заборгованості та інші заходи.



## 4. Результати аналізу можливих ризиків.

При виконання плану реформування підприємства можливі такі ризики як:

1. Небажання змін з боку кадрових працівників та відсутність підтримки керівного складу підприємства у проведенні реформ.
2. Нестабільний стан економіки, інфляційні процеси.
3. Невиконання умов постачальниками щодо якості продукції, термінів постачання, змова постачальників перед проведенням тендерів щодо ціни на продукцію.
4. Несвоєчасні розрахунки з замовниками.
5. Отримання коштів від органів місцевого самоврядування не в повному обсязі або з затримкою в часі.

Для зменшення кількості факторів ризиків необхідно створити підприємству відкритість та прозорість роботи шляхом постійного інформування населення в засобах масової інформації, на Інтернет-сторінці підприємства про виконання робіт.



## **5. Пропозиції з поліпшення техніко-економічних та фінансових показників, підвищення конкурентоспроможності “Київавтошляхміст” на ринку.**

Проблемним питанням на сьогоднішній день для підприємства залишається складні умови фінансування проведення ремонту та утримання мостів і шляхопроводів. Постійне недостатнє фінансування не дозволяє не тільки досягти нормативного технічного стану споруд м. Києва, а й забезпечити комфортне та безпечне пересування автомобілів та пішоходів на мостах та шляхопроводах столиці.

Також проблемним питанням залишається різке та чисельне здорожчення паливо-мастильних матеріалів, електроенергії, запчастин та інших матеріалів.

Для забезпечення належного утримання мостів та шляхопроводів м. Києва необхідне вирішення наступних нагальних питань підприємства:

1) виділення необхідного фінансування на утримання, проведення капітальних та поточних ремонтів мостових споруд згідно їх технічного стану в сумі 1 437 259,6 тис.грн., з яких;

- 1 196 695,1 тис. грн. – поточний (дрібний, середній ремонт);

- 240 564,5 тис. грн. – утримання об’єктів вулично-шляхової мережі;

2) придбання нової техніки для утримання новозбудованих мостових споруд та оновлення існуючого парку машин.

Важливим аспектом конкурентоспроможності підприємства є постійне підвищення якості виконання робіт та надання послуг.



## 6. Прогнозний обсяг надходжень коштів до бюджету на 2018-2020 роки

Показники тис грн.	План	Факт	План	Факт	План		
	2017р.		9 м-в 2018 р.		2018р.	2019р.	2020р.
Дохід від реалізації	123 555,6	127 169,0	99 388,2	94 279,2	128 200,7	132 044,1	135 554,4
Податок на додану вартість	15528,5	16328	11136,5	9863,2	14144,9	14567,1	14954,4
Відрахування на соціальні заходи	6017	6387	6093,8	6194	6989,4	7586,9	9213
Податок на прибуток	68,8	303,0	50,5	220,0	71,4	92,3	123,3



## 7. Пропозиції щодо залучення інвестицій для розвитку “Київавтошляхміст”.

При успішному виконанні першочергового плану реформування підприємства протягом одного року та створенні умов для виконання стратегічного плану розвитку гідна конкуренція на ринку створить умови для можливості залучення інвестицій.

Першочерговим завданням буде створення реєстру можливих пропозицій для інвесторів, підбір кадрів для роботи з інвесторами, розроблення інвестиційних пропозицій, які враховують інтереси підприємства та інтереси потенційних інвесторів, механізмів стимулювання інвестицій.

Залучення інвестицій:

- власні засоби;
- фінансування з бюджету;
- міжнародні інвестиції;
- меценати, спонсори.

Необхідно залучити інвестиційні кошти: для придбання та модернізації снігоочисної та снігоприбиральної техніки, для покращення надання послуг на закріпленій шляховій мережі; для будівництва та розширення виробничої бази (будівництво теплих ангарів та боксів для ремонту техніки); для придбання та модернізації інструментів, малої механізації,

для полегшення ручної праці працівників.

Залучення інвестицій, в тому числі і на оновлення основних засобів, є найважливішим завданням, яке постає перед місцевими органами влади та керівництвом підприємства.

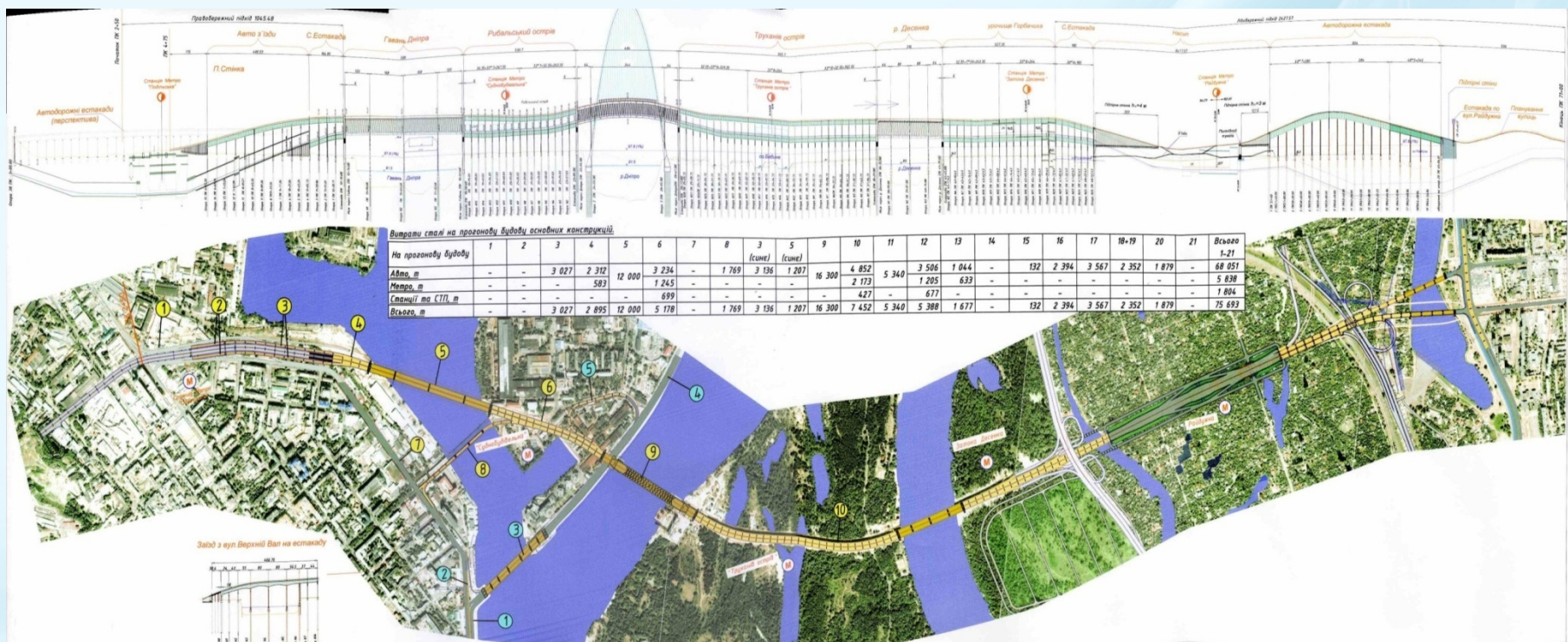
Це дасть змогу покращити фінансово-господарську діяльність підприємства, збільшити суму чистого прибутку, суму робочого капіталу, підвищити продуктивність праці і, як наслідок, покращити якість послуг, надаються.



## 8. Особистий вклад кандидата у розбудову інженерно-транспортної інфраструктури м. Києва

За багаторічну трудову діяльність під моїм керівництвом побудовано і реконструйовано та передано у експлуатацію до КП “Київавтошляхміст” наступні об’єкти інженерно-транспортної інфраструктури м. Києва:

**Перша черга Подільського мостового переходу введена у експлуатацію.**



## Реконструкція транспортної розв'язки на Московській площі



Площа проїзної частини та тротуарів – 161,67 тис м<sup>2</sup>.

Пропускна спроможність – 14,4 тис авто/годину.

Кошторисна вартість об'єкту – 353,426 млн грн.

Соціальний ефект –

- забезпечення безперервного проїзду по проспекту 40-річчя Жовтня, Червонозоряному проспекту, проспекту Науки, бульвару Дружби Народів;
- підвищення безпеки руху транспорту та пішоходів;
- створення додаткових місць для паркування транспортних засобів.





# Будівництво транспортної розв'язки біля станції метрополітену «Дніпро» (I черга)



Площа проїзної частини та тротуарів – 38,3 тис м<sup>2</sup>.

Пропускна спроможність – 15 тис авто/годину.

Кошторисна вартість об'єкту – 117,0 млн грн.

Соціальний ефект –

- вирішення питання пропуску прямих потоків по Набережному шосе;
- максимальне спрощення руху основних лівоповоротних потоків та забезпечення безперебійного руху транспорту через міст «Метро».



## Будівництво транспортної розв'язки на примиканні проспекту Науки до Столичного шосе (I черга)



Площа проїзної частини та тротуарів – 47,5 тис м<sup>2</sup>.

Пропускна спроможність – 150 тис авто/добу.

Кошторисна вартість об'єкту – 130,0 млн грн.

Соціальний ефект –

- збільшення пропускної спроможності транспортного вузла на 30%;
- поліпшення економічних показників на транспорті за рахунок зменшення перепробігу;
- забезпечення безпечності руху транспорту та пішоходів через залізничний переїзд.



# Реконструкція транспортної розв'язки на примиканні Дніпровського узвозу до Набережного шосе



Площа проїзної частини та тротуарів – 8,2 тис м<sup>2</sup>.

Кошторисна вартість об'єкту – 175,6 млн грн.

Соціальний ефект –

- збільшення пропускної спроможності Набережного шосе (прямих потоків);
- максимальне спрощення руху основних лівоповоротних потоків та забезпечення безпечності руху транспорту.



# Реконструкція транспортної розв'язки на перетині бульвару Дружби Народів та Наддніпрянського шосе



Площа проїзної частини та тротуарів – 60,3 тис м<sup>2</sup>.

Пропускна спроможність – 19,5 тис авто/годину.

Кошторисна вартість об'єкту – 286,8 млн грн.

Соціальний ефект –

- збільшення пропускної спроможності транспортної розв'язки;
- максимальне спрощення руху основних лівоповоротних потоків;
- забезпечення безпечності руху транспорту та пішоходів.



## Реконструкція транспортної розв'язки на Поштової площі



Завершено спорудження естакади

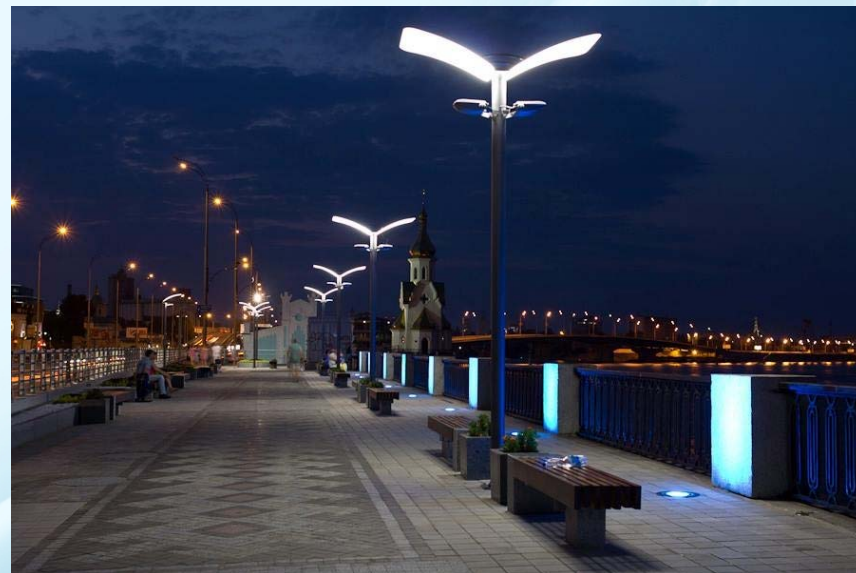


Завершено спорудження першої частини тунелю



# Реконструкція транспортної розв'язки на Поштової площі

Завершено благоустрій частини набережної річки Дніпро



**ДЯКУЮ ЗА УВАГУ!**

---



**КИЇВСЬКА МІСЬКА ДЕРЖАВНА АДМІНІСТРАЦІЯ**