



КОНКУРСНА ПРОПОЗИЦІЯ

ГЛУЩЕНКА СТЕПАНА ІВАНОВИЧА

до участі у конкурсі на посаду начальника
комунального підприємства
«Шляхово-експлуатаційне управління по
ремонту та утриманню автомобільних шляхів та
споруд на них Печерського району» м. Києва



ІНФОРМАЦІЯ ПРО РАЙОН

Печерський район є одним з центральних районів міста, де розташовані історичні пам'ятки архітектури, урядові установи та постійно проводяться різного роду заходи, зустрічі іноземних делегацій. Площа доріг Печерського району складає 2039,5 тис. м². Місцевість району має складний рельєф, на ній багато підйомів і спусків. По території району проходять 19 магістральних вулиць загальноміського значення 28 магістральних вулиць районного значення, 169 вулиць місцевого значення, а також на балансі підприємства знаходяться 13 підземних пішохідних переходів.

На території Печерського району розташована значна кількість об'єктів загальнодержавного та загальноміського значення: Будинок Верховної Ради України, Кабінет міністрів України, адміністрація Президента України, Національний банк України, Національний спортивний комплекс «Олімпійський», палац Спорту, комплекс Києво-Печерської лаври, меморіальний комплекс Національний музей історії ВВВ, Маріїнський парк, парк Дружби Народів, парк Слави, національний ботанічний сад ім. О.М. Гришка та багато інших.

ВІДОМОСТІ ПРО ПІДПРИЄМСТВО

Комунальне підприємство "Шляхово-експлуатаційне управління по ремонту та утриманню автомобільних шляхів та споруд на них Печерського району" м. Києва засноване на комунальній власності територіальної громади міста Києва і безпосередньо підпорядковується Київській міській державній адміністрації.

Місцезнаходження (юридична адреса) підприємства: м. Київ, Бутишів провулок,19;

Виробничі потужності підприємства: м. Київ, вул. Старонаводницька, 10-12, вул. Набережно-Печерська дорога 4

Основним джерелом фінансування виробничо- господарської діяльності ШЕУ є бюджетне фінансування, доходи від виконання робіт установам та підприємствам району на договірній основі.

Основні показники діяльності підприємства – це виконання запланованих показників по обсягах доходів від реалізації товарів, робіт, послуг, ремонт автошляхів в натуральному значенні, якісне утримання автошляхів району, наявність чистого прибутку.

МЕТА ПІДПРИЄМСТВА

Мета підприємства - виконання необхідного комплексу робіт із технічного нагляду, утримання та ремонту шляхів, підземних пішохідних переходів, гідротехнічних споруд, транспортно – шляхової мережі м. Києва для забезпечення безпечного руху транспорту та пішоходів.

Це впливає на ефективне функціонування дорожньої мережі, покращує зручне, безпечне та комфортне пересування автомобілів та пішоходів на шляховій мережі міста.

НАПРЯМКИ ДІЯЛЬНОСТІ ПІДПРИЄМСТВА В ІНТЕРЕСАХ ТЕРИТОРІАЛЬНОЇ ГРОМАДИ

Поліпшення технічного стану шляхової мережі, шляхом їх утримання, поточного та середнього ремонту.

Зменшення дорожньо-транспортних пригод, що трапляються внаслідок незадовільного стану шляхової мережі;

Забезпечення екологічної безпеки життєдіяльності населення - невід'ємна умова діяльності підприємств;

Безпечне та комфортне пересування автомобілів та пішоходів на шляховій мережі міста;

Забезпечення беззбиткового функціонування підприємства.

ПРЕДМЕТ ДІЯЛЬНОСТІ ПІДПРИЄМСТВА

Виконання необхідного комплексу робіт із технічного нагляду, утримання та ремонту шляхів, підземних пішохідних переходів, гідротехнічних споруд.

Виконання робіт по ремонту та утриманню шляхів іншим підприємствам та організаціям на основі договорів.

Запровадження досягнень науково-технічного прогресу і механізації в підприємстві.

ХАРАКТЕРИСТИКА СТАНУ ПІДПРИЄМСТВА

СТРУКТУРА ОБЛІКОВОГО СКЛАДУ



ОСНОВНІ ЗАСОБИ

вулиці та проїзди загальною протяжністю 100,0 км.

загальна площа проїздів та тротуарів 2039,5 тис.м²

підземних пішохідних переходів 13 од.

громадських вбиралень 2 од.

закритої зливосточної мережі 51,9 км.

підпірних стінок 30 од.

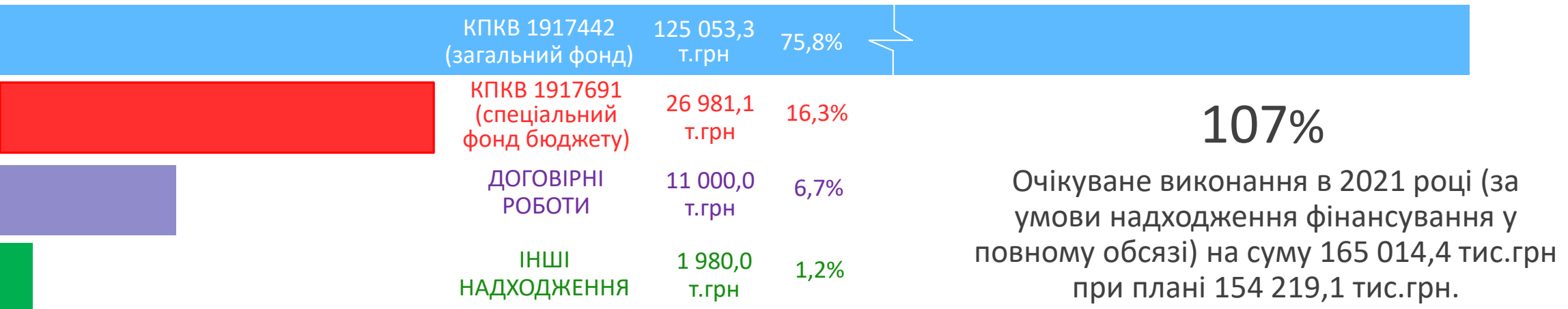
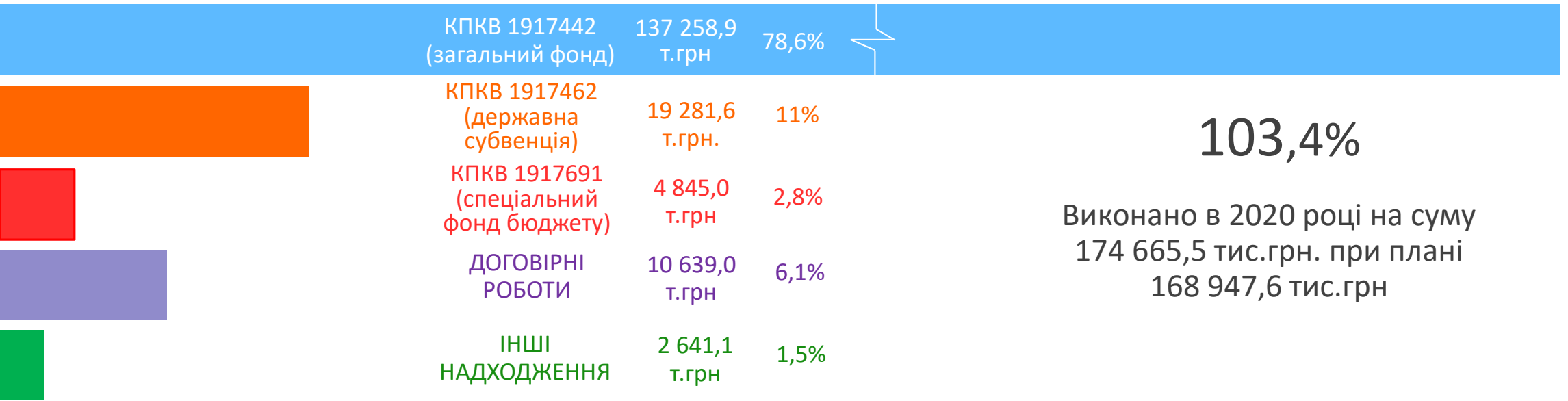
громадських сходів 43 од.

колесовідбійної стрічки 12,9 км.

направляючої огорожі 9,6 км.

автомобілів та механізмів 122 од.

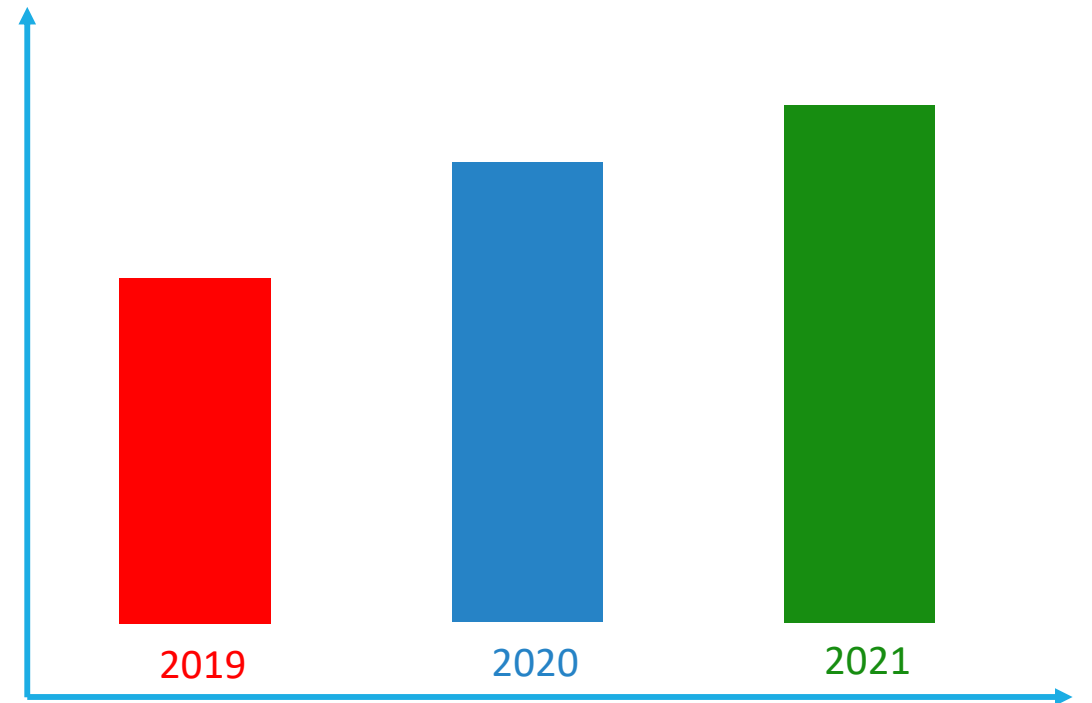
ФІНАНСОВИЙ СТАН ПІДПРИЄМСТВА



ОБСЯГ НАДХОДЖЕНЬ ДО БЮДЖЕТУ

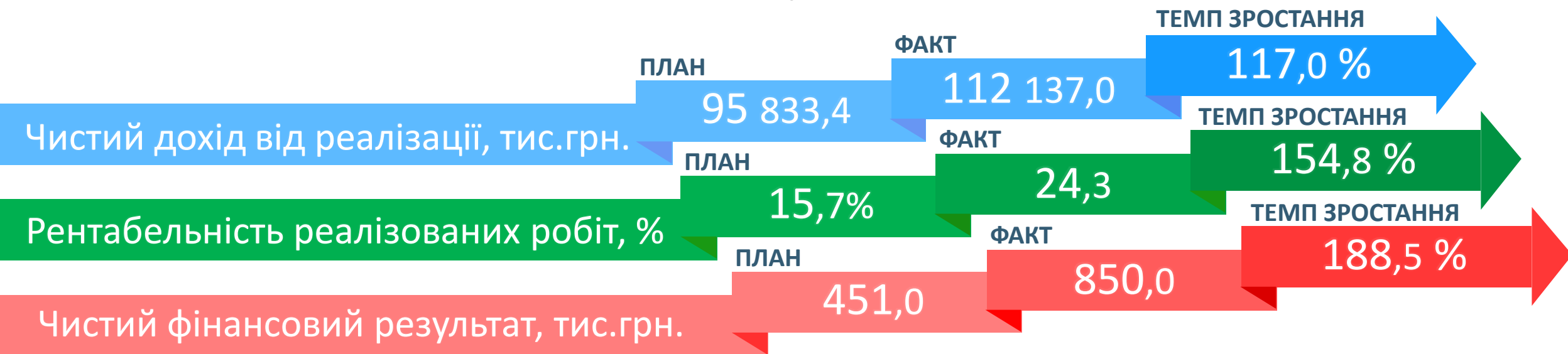
Найменування податку	Сума, тис. грн.		
	2019	2020	2021 (очікувана)
Податок на прибуток	510	782	520
Податок на додану вартість	1540	780	1640
Єдиний соціальний внесок	12011	16302	17769
ПДФО	10088	13820	15064
Військовий збір	841	1163	1260
Екологічний збір	7	6,3	12
Відрахування 50% від оренди	436	197	200
ВСЬОГО	25433	33044,3	36465

ДИНАМІКА НАДХОДЖЕНЬ



ВИКОНАННЯ ОСНОВНИХ ФІНАНСОВИХ ПОКАЗНИКІВ

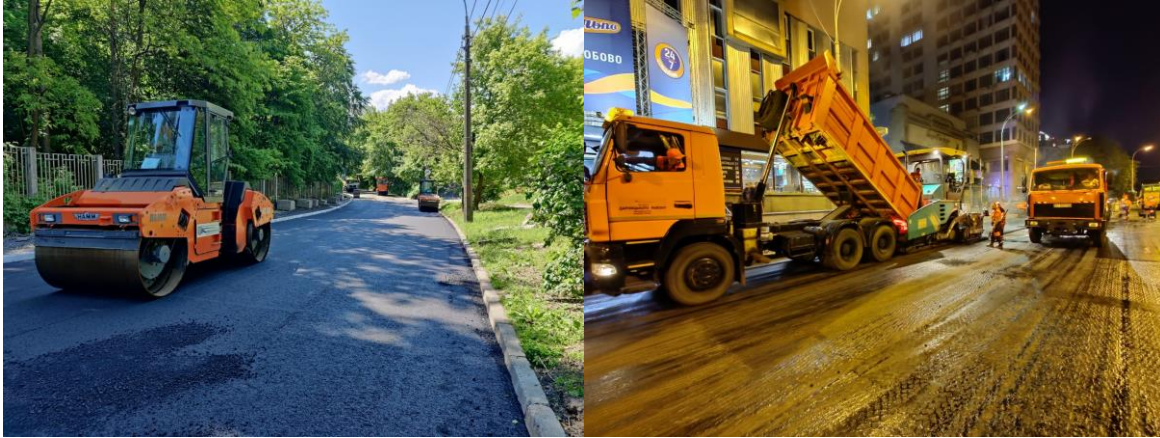
ЗА 9 МІСЯЦІВ 2021 РОКУ



ДИНАМІКА РОСТУ СЕРЕДНЬОЇ ЗАРОБІТНОЇ ПЛАТИ



ВИКОНАННЯ ВИРОБНИЧОЇ ПРОГРАМИ



Поточний (середній) ремонт вулиць:

Петрівська алея від вул. Михайла Грушевського до Паркової дороги -4051 м.кв.

вул. Генерала Алмазова від вул. Цитадельна до вул. Старонаводницька – 4549 м.кв.

вул. Тимірязєвська від вул. Омелютинська до будинку № 42 по вул. Тимірязєвська – 6246 м.кв.

Паркова дорога від Петрівської алеї до будинку № 3/5 по Парковій дорозі – 6880 м.кв.

вул. Омел'яновича-Павленка від вул. Левандовська до площі Слави – 5380 м.кв.

вул. Петра Болбочана від бульв. Лесі Українки до буд. №6 по вул. Петра Болбочана (тротуарна частина) – 500 м.кв.



Влаштування обмежувальних стовпчиків – 2660 од.

Ремонт (заміна) дорожніх огорожень – 166 м.п.



ВИКОНАННЯ ВИРОБНИЧОЇ ПРОГРАМИ



Поточний (дрібний) ремонт об'єктів вулично-дорожньої мережі - 13 104 м.кв.

Ремонт струменево-ін'єкційним методом – 2015 м.кв.

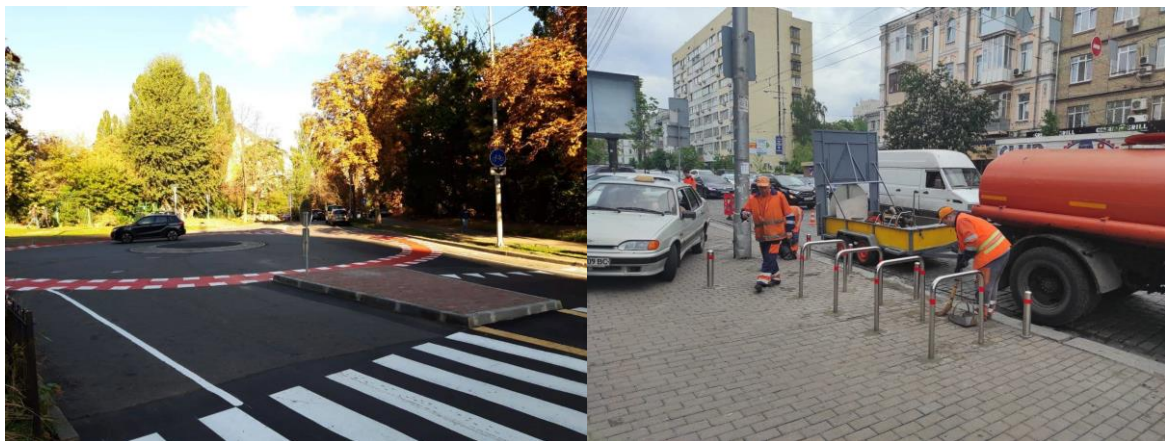
Заливка тріщин – 34 930 м.пог.

Облаштування наземних пішохідних переходів заниженим бортовим каменем – 60 од.
Влаштування острівців безпеки – 4 од.
Влаштування приторотуарних острівців безпеки – 2 од.



Влаштування обмежувальних стовпчиків – 2660 од.

Ремонт (заміна) дорожніх огорожень – 166 м.п.



СТРАТЕГІЧНИЙ ПЛАН РОЗВИТКУ ПІДПРИЄМСТВА

НА СЕРЕДНЬОСТРОКОВУ ПЕРСПЕКТИВУ 2022-2024 РОКІВ З ВИКОРИСТАННЯМ SWOT-АНАЛІЗУ

СИЛА

СИЛЬНІ СТОРОНИ

- Персонал з досвідом роботи та високою компетентністю.
- Раціональна організаційна структура підприємства.
- Наявність певної кількості сучасної нової техніки.
- Здійснення утримання та поточного ремонту об'єктів вулично-шляхової мережі балансових територій.
- Значна номенклатура робіт та послуг з утримання та ремонту вулично-шляхової мережі Печерського району м.Києва
- Офіційне працевлаштування та гідний рівень заробітної плати

МОЖЛИВОСТІ

- Якісне виконання робіт, послуг.
- Чітке виконання запланованого графіку робіт з утримання та ремонту вулично-шляхової мережі Печерського району м.Києва.
- Підвищення якості робіт, послуг.
- Оптимізація виробничого процесу та раціональне використання ресурсів.
- Зростання виконання договірних робіт та розширення спектру послуг
- Зростання прибутковості підприємства;

СЛАБКІСТЬ

СЛАБКІ СТОРОНИ

- 100% залежність від обсягу бюджетного фінансування для виконання Статутних обов'язків.
- Зношеність основних виробничих фондів.
- Нехватка робочого персоналу для забезпечення утримання балансових територій відповідно до вимог нормативних документів;

ЗАГРОЗИ

- Зростання витрат на ремонт та модернізацію основних засобів та, як наслідок, зростання собівартості робіт.
- Бюджетне фінансування, яке не відповідає бюджетному запиту підприємства знижує якість робіт по утриманню вулично-шляхової мережі району та обсяг виконання ремонтних робіт.
- Непередбачувані інфляційні процеси, та як наслідок – зростання ціни на основні матеріали для виконання робіт.

СТРАТЕГІЧНИЙ ПЛАН РОЗВИТКУ ПІДПРИЄМСТВА

НАПРЯМОК 1. ПІДВИЩЕННЯ РІВНЯ БЛАГОУСТРОЮ МІСТА

- Забезпечення утримання в належному технічному стані об'єктів дорожнього господарства Печерського району
- Забезпечення проведення поточного ремонту вулично-шляхової мережі Печерського району
- Утримання в належному технічному стані гідротехнічних споруд

НАПРЯМОК 2. УДОСКОНАЛЕННЯ СИСТЕМИ УТРИМАННЯ ШЛЯХОВОЇ МЕРЕЖІ

- Оновлення та модернізація застарілої техніки та обладнання
- Створення умов для залучення кваліфікованого персоналу
- Забезпечення безперебійності та стабільності проведення робіт з експлуатації, належного ремонту та утримання вулично-дорожньої мережі міста
- Поліпшення транспортно-експлуатаційного стану вулично-дорожньої мережі і приведення її у відповідність із вимогами нормативних документів

РЕАЛІЗАЦІЯ ЦІЛЕЙ ТА ВИКОНАННЯ ЗАВДАНЬ ПЕРЕДБАЧЕНИХ ПЛАНАМИ З РОЗВИТКУ БЛАГОУСТРОЮ ТА ПОЛІПШЕННЮ ТЕХНІЧНОГО СТАНУ НА 2022-2024 РОКИ

- Площа вулиць (доріг та тротуарів), що планується утримувати в весняно-літній період 1608,039 тис. м.кв.
- Площа вулиць (доріг та тротуарів), що планується утримувати в осінньо-зимовий період 1635,539 тис. м.кв.
- Площа виконання поточного (дрібного, середнього) ремонту 96,5 тис. м.кв.
- Кількість оглядових колодязів/ зливоприймачів що планується утримувати 1370 од./2582 од.
- Орієнтовна вартість запланованих робіт в 2022-2024 роках 452 млн.грн.

РЕЗУЛЬТАТИ РЕФОРМУВАННЯ В СЕРЕДНЬОСТРОКОВІЙ ПЕРСПЕКТИВІ

- Ефективне використання отриманих коштів
- Збільшення чистого доходу підприємства
- Збільшення обсягів надходження коштів до бюджету
- Створення нових робочих місць

МЕТОДИ УНИКНЕННЯ РИЗИКІВ В РОБОТІ ПІДПРИЄМСТВА

- Дотримання Законодавства в роботі
- Забезпечення охорони праці
- Підвищення матеріальної відповідальності
- Уникнення недофінансування підприємства

ПЕРШОЧЕРГОВИЙ ПЛАН РЕФОРМУВАННЯ ПІДПРИЄМСТВА



НАПРЯМОК 1. РОЗШИРЕННЯ СПЕКТРУ РОБІТ ТА ПОСЛУГ

- Виконання всіх профільних дорожньо-будівельних робіт в межах району (відновлення благоустрою, розриттів, роботи в парках та скверах, тощо);
- Нанесення та демаркація дорожньої розмітки;
- Облаштування на виробничій базі підприємства чи у складі КК «Київавтодор» лабораторії для випробування матеріалів

НАПРЯМОК 2. ПОКРАЩЕННЯ УМОВ ПРАЦІ, УДОСКОНАЛЕННЯ МАТЕРІАЛЬНО-ТЕХНІЧНОЇ БАЗИ ТА ІНТЕЛЕКТУАЛЬНОГО ПОТЕНЦІАЛУ

- Збільшення заробітної плати;
- Придбання найсучаснішої багатофункціональної всесезонної техніки та обладнання, оновлення та модернізація існуючої;
- Реконструкція виробничої бази з створенням сучасного центру управління та зони технічного обслуговування обладнання;
- Систематична діагностика стану здоров'я працівників та їх оздоровлення в профільних закладах;
- Ініціювання реконструкції бази відпочинку «Дельфін», в тому числі виконання певних видів робіт власними силами та у складі КК «Київавтодор»;
- Створення умов для підвищення кваліфікації персоналу, відвідання тематичних виставок, конференцій, тощо;

ПЕРШОЧЕРГОВИЙ ПЛАН РЕФОРМУВАННЯ ПІДПРИЄМСТВА

НАПРЯМОК 3. ПОКРАЩЕННЯ РЕПУТАЦІЇ ТА ІМІДЖУ ПІДПРИЄМСТВА

- Розробка сайту підприємства для розміщення у вільному доступі інформації про виконані роботи, статистичні дані про підприємства, розпорядчі документи, тощо.
- Ведення соціальних мереж, створення call-центру для взаємодії з мешканцями району;
- обмін досвідом з аналогічними підприємствами у інших регіонах/країнах використовуючи участь столиці у PIARC;

НАПРЯМОК 4. ПІДВИЩЕННЯ ДОСТУПНОСТІ, БЕЗПЕКИ ТА ЕКОЛОГІЧНОЇ ЕФЕКТИВНОСТІ БАЛАНСОВИХ ТЕРИТОРІЙ

- Підвищення рівня безбар'єрності для маломобільних груп населення, впровадження найсучасніших світових трендів у сфері безпеки дорожнього руху – облаштування кільцевих розв'язок, острівців безпеки, наземних пішохідних переходів, в тому числі підвищених, тощо;
- Розгалуження існуючої велосипедної мережі, облаштування виділених смуг, тощо.;
- Збільшення смуг громадського транспорту та їх відокремлення
- Облаштування навігації в балансових підземних пішохідних переходах;
- Впровадження системи платного в'їзду до центральної частини міста;
- Організація та розвиток існуючого паркувального простору, облаштування паркувальних кишень, площадок, будівництво багатоповерхових паркінгів вздовж вулично-дорожньої мережі;





ДЯКУЮ ЗА УВАГУ!



ГЛУЩЕНКО СТЕПАН ІВАНОВИЧ



+38(093) 922 4499



stepan-i@ukr.net