



КОНКУРСНА ПРОПОЗИЦІЯ
Ободзінської Людмили Василівни

до участі у конкурсі
на посаду начальника
комунального підприємства
“Шляхово-експлуатаційне управління
по ремонту та утриманню
автомобільних шляхів та споруд на
них Шевченківського району” м. Києва

ШЕВЧЕНКІВСЬКИЙ РАЙОН – СЕРЦЕ КИЄВА



Головні події славної історії України, пов'язані з боротьбою за створення незалежної Держави, проходили саме в межах Шевченківського району. На його території розташовані три історичні центри, велика кількість посольств, консульств, представництв міжнародних організацій. Майже кожного вихідного дня проводяться загальнодержавні, міські, культурно-мистецькі та політичні заходи, що підвищує вимоги до санітарно-технічного стану району. Сучасна територія Шевченківського району займає площу 2,7 тисяч гектарів, де проживає 220 тисяч осіб

ЗАГАЛЬНА ІНФОРМАЦІЯ ПРО СУБ'ЄКТ ГОСПОДАРЮВАННЯ

Комунальне підприємство «Шляхово-експлуатаційне управління по ремонту та утриманню автомобільних шляхів та споруд на них Шевченківського району» м.Києва (скорочено – КП ШЕУ Шевченківського району) створено шляхом реорганізації відповідно до рішення Київської міської Ради від 02.10.2001 р. №54/1488 «Про деякі питання діяльності підприємств, що входять до складу Київського комунального об'єднання по експлуатації автомобільних шляхів та споруд на них «Київміськгідрошляхміст», є правонаступником комунальних підприємств «Шляхово-експлуатаційні ділянки по ремонту та утриманню автомобільних шляхів та споруд на них» Шевченківського, Залізничного, Печерського, Радянського, Старокиївського районів м. Києва в частині прав та обов'язків, що впливають з переданого ними майна, засновано на комунальній власності територіальної громади м.Києва і безпосередньо підпорядковується Київській міській державній адміністрації.

Предметом діяльності підприємства є:

- виконання необхідного комплексу робіт із технічного нагляду, утримання та ремонту шляхів, підземних пішохідних переходів, вуличної зливної каналізації, каналів, канав, туалетів та інших споруд;
- виконання робіт по ремонту та утриманню шляхів іншим підприємствам та організаціям на основі договорів;
- надання платних послуг населенню;
- запровадження досягнень науково-технічного прогресу і механізації в підприємстві;
- здійснення іншої господарської діяльності, передбаченої законодавством України.

Майно підприємства становлять основні фонди та оборотні кошти, а також інші матеріальні та фінансові ресурси, вартість яких відображається у його самостійному балансі.

Майно підприємства є комунальною власністю територіальної громади м.Києва і закріплено за ним на праві повного господарського відання.

Здійснюючи право повного господарського відання, підприємство володіє, користується та розпоряджається зазначеним майном на свій розсуд, вчиняючи щодо нього будь-які дії, які не суперечать чинному законодавству України та Статуту.

Джерелами формування майна підприємства є:

- грошові та матеріальні внески власника або уповноваженого ним органу;
- доходи, одержані від надання послуг, виконання робіт та від реалізації продукції, а також від інших видів фінансово-господарської діяльності;
- кредити банків;
- благодійні внески, пожертвування організацій, підприємств і громадян;
- інші джерела, не заборонені чинним законодавством України.

Підприємство має право за згодою власника або уповноваженого ним органу здавати в оренду, надавати іншим підприємствам, організаціям та установам безоплатно в тимчасове користування або позику належні йому будинки, споруди, устаткування та інші матеріальні цінності, а також списувати їх з балансу.

Підприємство має право:

- самостійно планувати свою діяльність і визначати перспективи розвитку, виходячи із укладених договорів на виконання робіт та послуг із утримання в належному технічному і санітарному стані міських автомобільних шляхів та споруд на них;
- самостійно планувати основні напрямки свого розвитку відповідно до науково-технічних прогнозів та пріоритетів, кон'юнктури ринку продукції, товарів, робіт, послуг та економічної ситуації;
- створювати відповідно до чинного законодавства відособлені підрозділи (без створення юридичної особи) з правом відкриття поточних і розрахункових рахунків, і затверджувати положення про них;

На підприємство покладаються такі обов'язки:

- забезпечення своєчасної сплати податків та інших відрахувань до державного та місцевого бюджетів згідно з чинним законодавством;
- здійснення розвитку основних фондів, забезпечення своєчасного введення в дію придбаного обладнання, оперативного матеріально-технічного постачання засобів виробництва;
- створення належних умов для високопродуктивної праці своїх працівників, забезпечення додержання вимог чинного законодавства про працю, соціальне страхування, правил і норм охорони праці, техніки безпеки;
- здійснення заходів щодо підвищення матеріальної зацікавленості працівників, забезпечення економного і раціонального використання фонду споживання, своєчасних розрахунків з працівниками підприємства;
- підприємство здійснює бухгалтерський, оперативний облік та веде статистичну звітність згідно з чинним законодавством України;

На балансовому утриманні КП ШЕУ Шевченківського району знаходяться наступні об'єкти зовнішнього благоустрою

Дороги, км	149,305
Тротуари, км	257,265
Площа доріг з асфальтобетонним покриттям, тис.м ²	1 488,014
Площа бруківки, тис.м ²	115,12
Площа тротуарів, тис.м ²	1 089,034
Магістральні вулиці загальноміського значення, од./км	40/46,74
Магістральні вулиці районного значення, од./км	49/42,158
Вулиці місцевого значення, од./км	157/60,407
Підземні пішохідні переходи, од.	27
Оглядові колодязі, од.	1568
Зливодприймачі, од.	3972
Бетонна огорожа «Нью-Джерсі», м.п.	815
Колесовідбійна стрічка, м.п. (в т.ч. оцинкованої)	9324
Направляюча пішохідна огорожа, м.п.	7069
Дощова каналізація, км	80,0
Кількість техніки, од.	151

МЕТА СУБ'ЄКТА ГОСПОДАРЮВАННЯ

Комунальне підприємство «Шляхово-експлуатаційне управління по ремонту та утриманню автомобільних шляхів та споруд на них Шевченківського району» м.Києва створено з метою забезпечення безпечного руху транспорту та пішоходів по закріпленій шляховій мережі.

З цією метою підприємством повсякденно виконується певний комплекс робіт з утримання та поточного ремонту об'єктів вулично-дорожньої мережі міста Києва (шляхів, підземних пішохідних переходів, вуличної зливної каналізації, каналів, канав та інших споруд Києва) в належному технічному та санітарному стані, відповідно до вимог чинного законодавства України.

Це впливає на ефективне функціонування та розвиток автомобільних доріг, тротуарів, об'єктів благоустрою міста, та покращує безпечне та комфортне пересування автомобільного транспорту та пасажиропотоків.

Основними напрямками діяльності підприємства в інтересах територіальної громади міста Києва є:

- покращення технічного та санітарного стану експлуатації автомобільних доріг міста Києва;
- зменшення дорожньо-транспортних пригод, що трапляються внаслідок незадовільного стану автомобільних доріг;
- забезпечення екологічної безпеки життєдіяльності населення - невід'ємна умова діяльності підприємств;
- комфортне та безпечне пересування автотранспорту та пасажиропотоків на автодорогах міста;
- забезпечення беззбиткового функціонування підприємства.

Підприємством виконується комплекс програм по покращенню умов для життєдіяльності осіб з обмеженими фізичними можливостями, а саме:

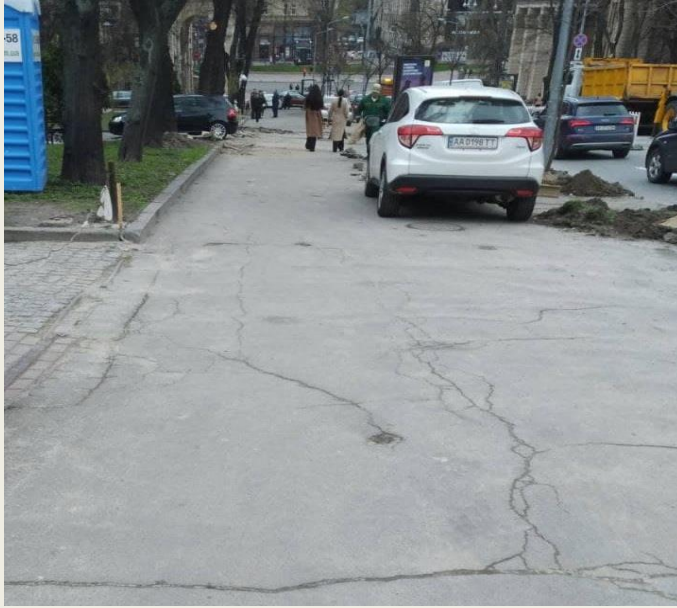
- на автодорогах встановлюються пішохідні переходи з використанням ФЕМів червоно-білого кольору;
- острівці безпеки, які діють як зупинки пішоходів під час переходу проїзної частини дороги;
- встановлення занижених бортових каменів на пішохідних переходах;
- укладання тактильної плитки для полегшення пересування людей з вадами зору;
- паркувальні кишені підвищують пропускну спроможність автомобільних доріг;
- встановлення обмежувальних (антипаркувальних) стовпчиків сприяє чіткому розмежуванню проїжджої частини та пішохідної зони.

**Виконання плану поточного ремонту по
КП ШЕУ Шевченківського району
(станом на 01.12.2021 року)**

Найменування робіт	Од. виміру	Плановий річний обсяг робіт	Планова річна вартість робіт (тис грн.)	Обсяг виконання	Вартість виконаних робіт (тис.грн.)	% викона ння обсягів	% викона ння коштів
Поточний (дрібний) ремонт струменево-ін'єкційним методом (Магнум)	м2	5124	1 400,0	4474	1 220,0	87	87
Заливка тріщин	м.п.	30 152	1 823,2	30 152	1 823,2	100	100
Поточний (середній) ремонт	м2	28 079,8	26 957,0	23 127,6	23 178,5	82	86
Ремонт (заміна) дорожнього огороження	м.п.	500	651,0	500	651,0	100	100
Встановлення стовпчиків	од.	3800	4 560,0	3314	4 039,3	87	89
Облаштування заниженими бортовими каменнями	од.	35	595,0	18	349,2	51	59
Влаштування підвищених переходів та з ФЕМ	од.	3	552,4	3	552,4	100	100
Поточний (дрібний) ремонт, ліквідація ямковості	м2	17 560,0	9 985,0	17 779,1	10 308,1	101	103
Інші роботи			2 154,70		1 624,40		75
ВСЬОГО		50 763,8	48 678,3	45 380,6	43 746,1	89	90

Поточний (середній) ремонт вул.Прорізної (4225,3 м2; 6 243,8 тис.грн.)

До

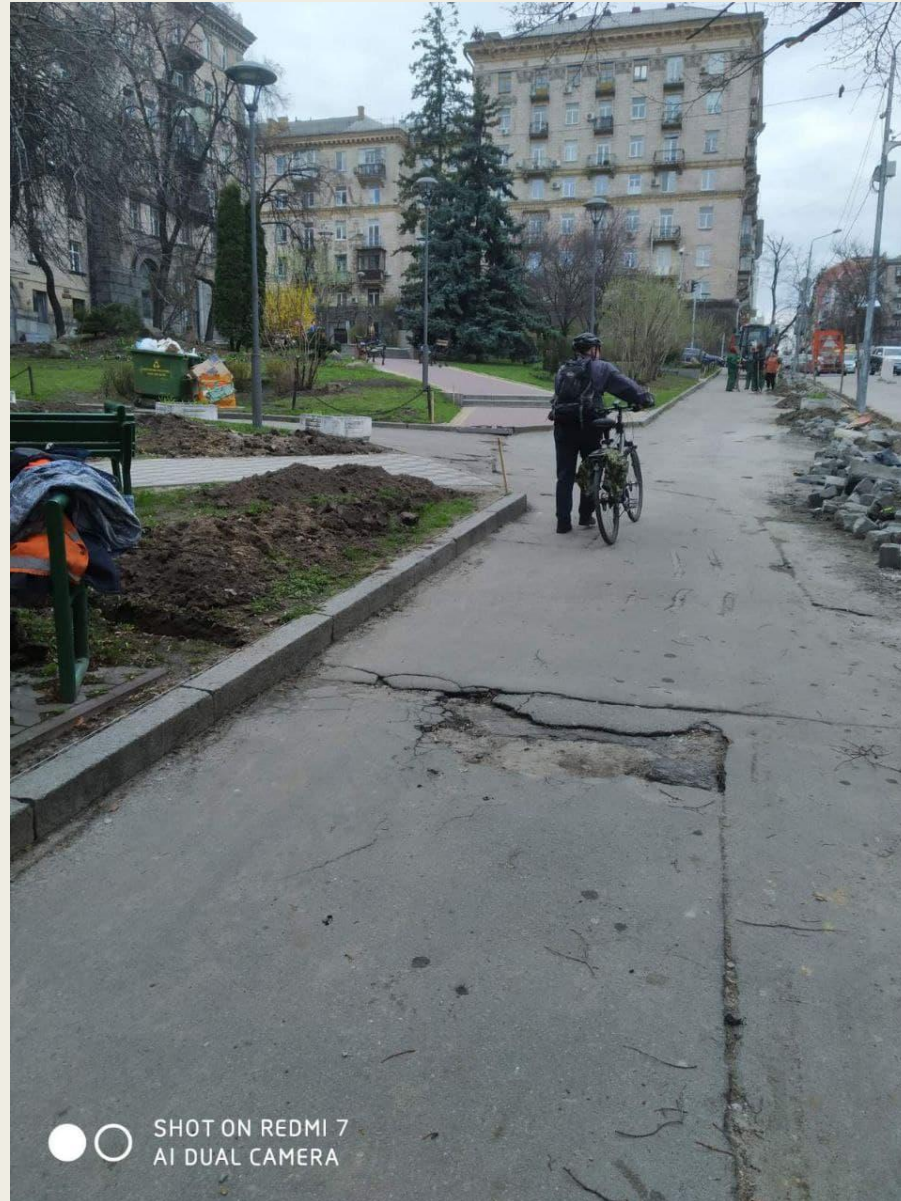


Після

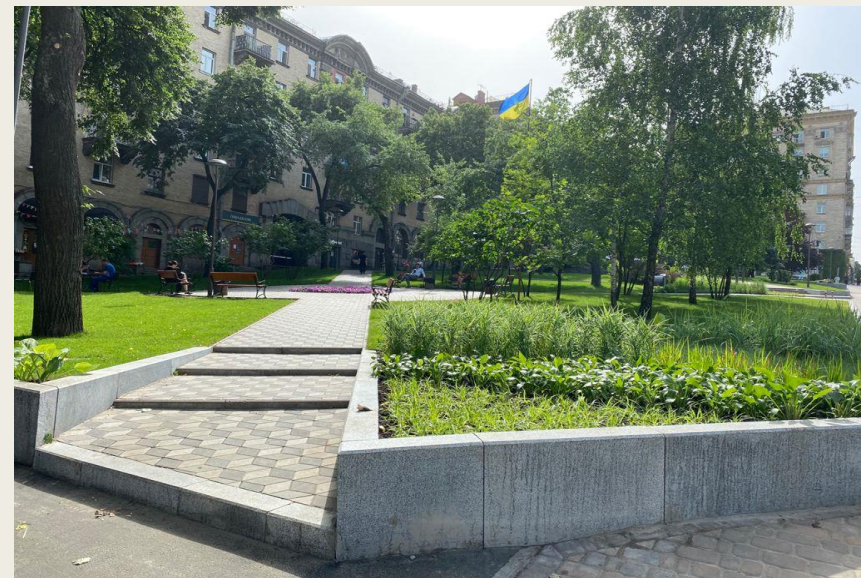
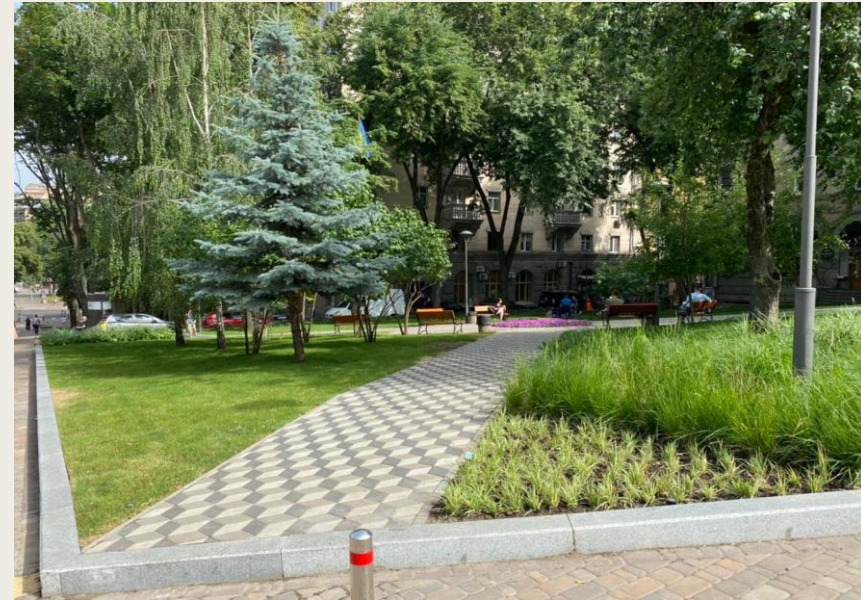


Поточний (середній) ремонт вул.Прорізної (4225,3 м2; 6 243,8 тис.грн.)

До



Після



Поточний (середній) ремонт вул.Ружинська (6797,7 м2; 4 331,9 тис.грн.)

До



Після



Поточний (середній) ремонт вул.Ружинська (6797,7 м2; 4 331,9 тис.грн.)



**Вул.Ружинська на ділянці від
вул.Муромської до вул.Саратовської**

**Вул.Ружинська на ділянці від
вул.Саратовської до вул.Тешебаєва**



**Поточний (середній) ремонт вул.Костьольна
(1 813,1м2, 1 929,2 тис.грн.)**

До



Після



Поточний (середній) ремонт вул.Костьольна (1 813,1м2, 1 929,2 тис.грн.)

До



Після



Поточний (середній) ремонт вул.Трьохсвятительська (1813,1м2; 1 929,2 тис.грн.)

До



Після



**Поточний (середній) ремонт вул.Трьохсвятительська
(1813,1м2; 1 929,2 тис.грн.)**

До

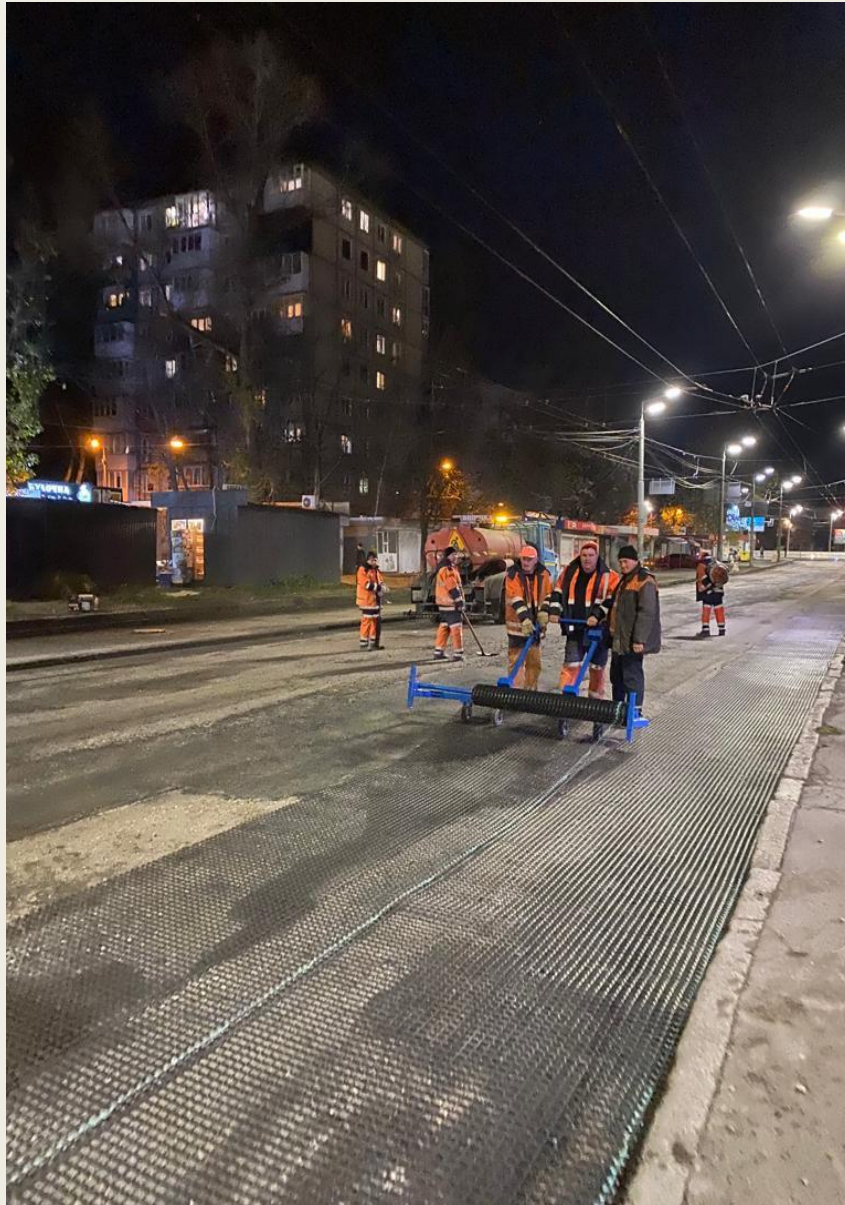


Після



**Поточний (середній) ремонт вул.Дорогожицька
(роботи тривають)**

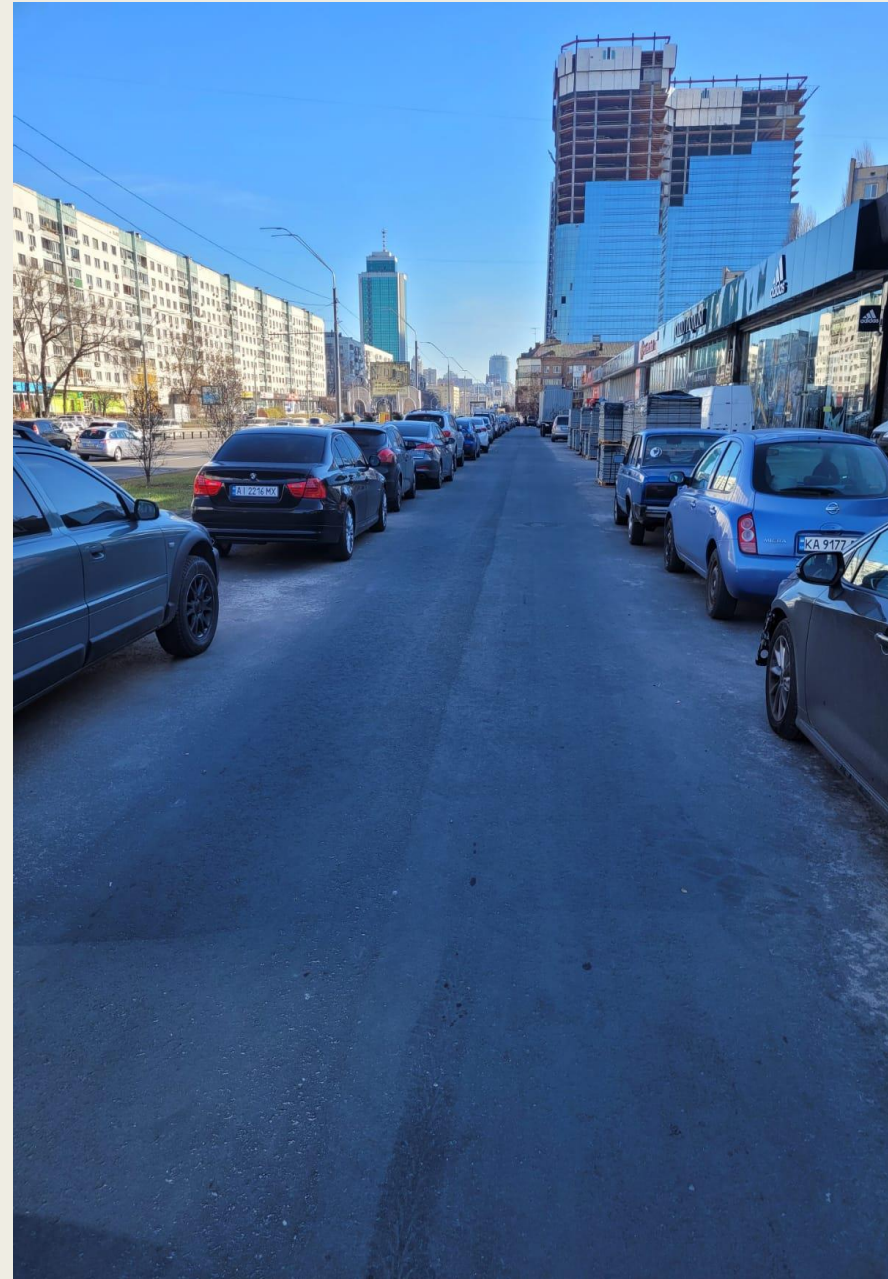
Влаштування армуючої сітки



Влаштування нижнього шару



Поточний (середній) ремонт просп.Перемоги, 17-29 (роботи тривають)



Поточний (середній) ремонт просп.Перемоги, 17-29 (роботи тривають)

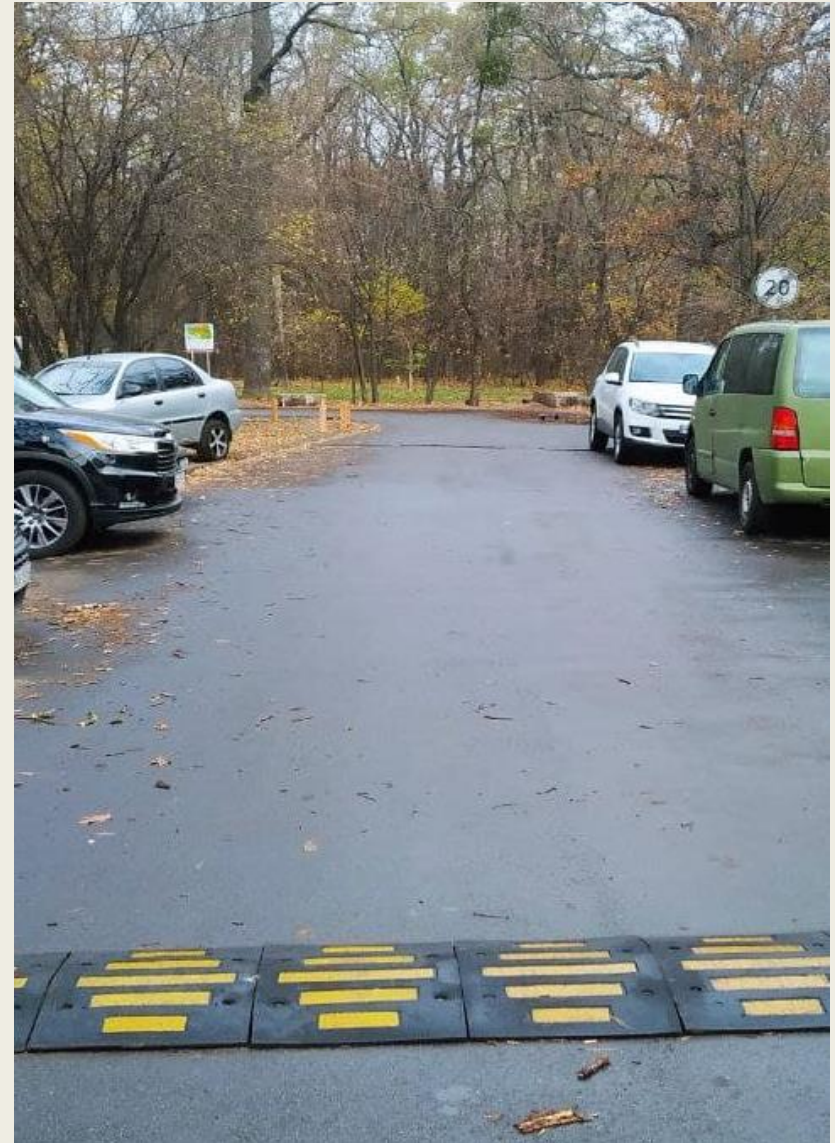


Поточний ремонт вулично-шляхової мережі (вул.Корчака, 67)

До



Після



Поточний ремонт вулично-шляхової мережі:

Установкою Магнум



Установкою для заливки швів

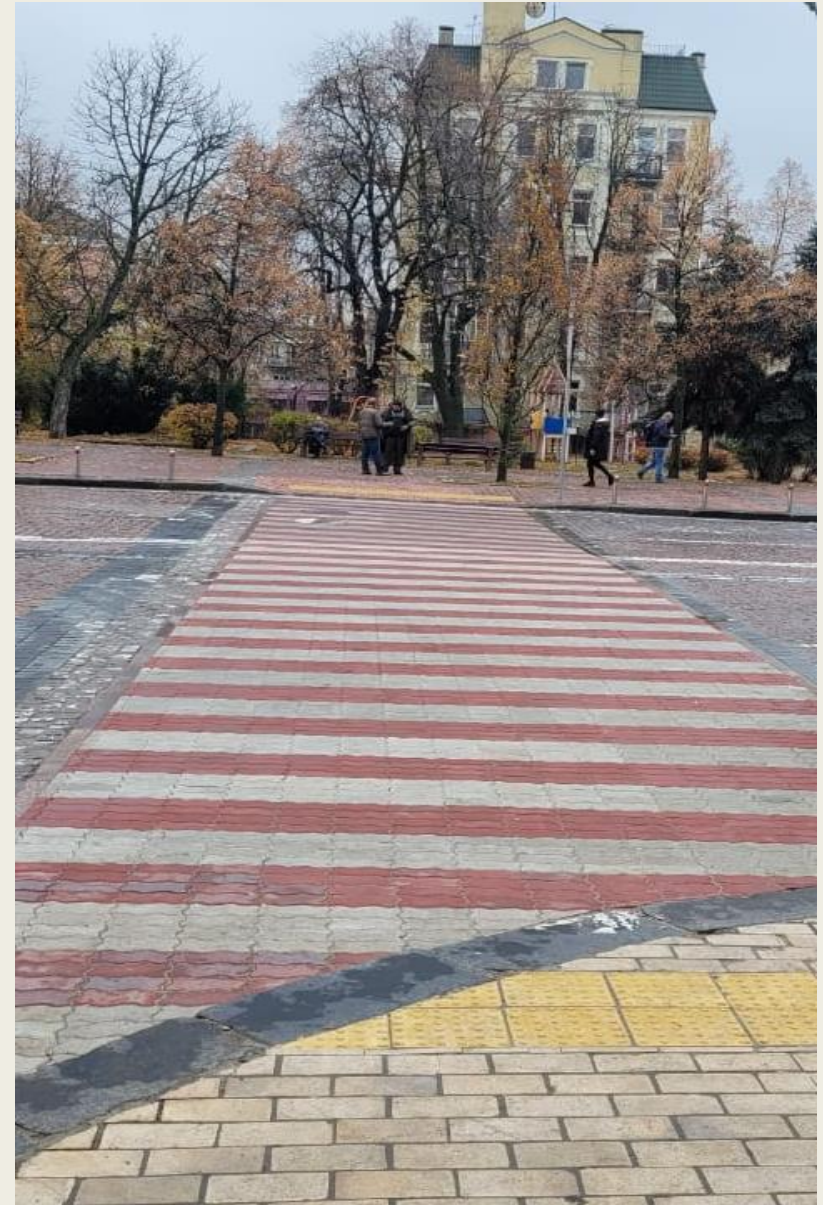


Влаштування червоно-білого переходу з ФЕМ

пров.Рильського ріг вул.Володимирської



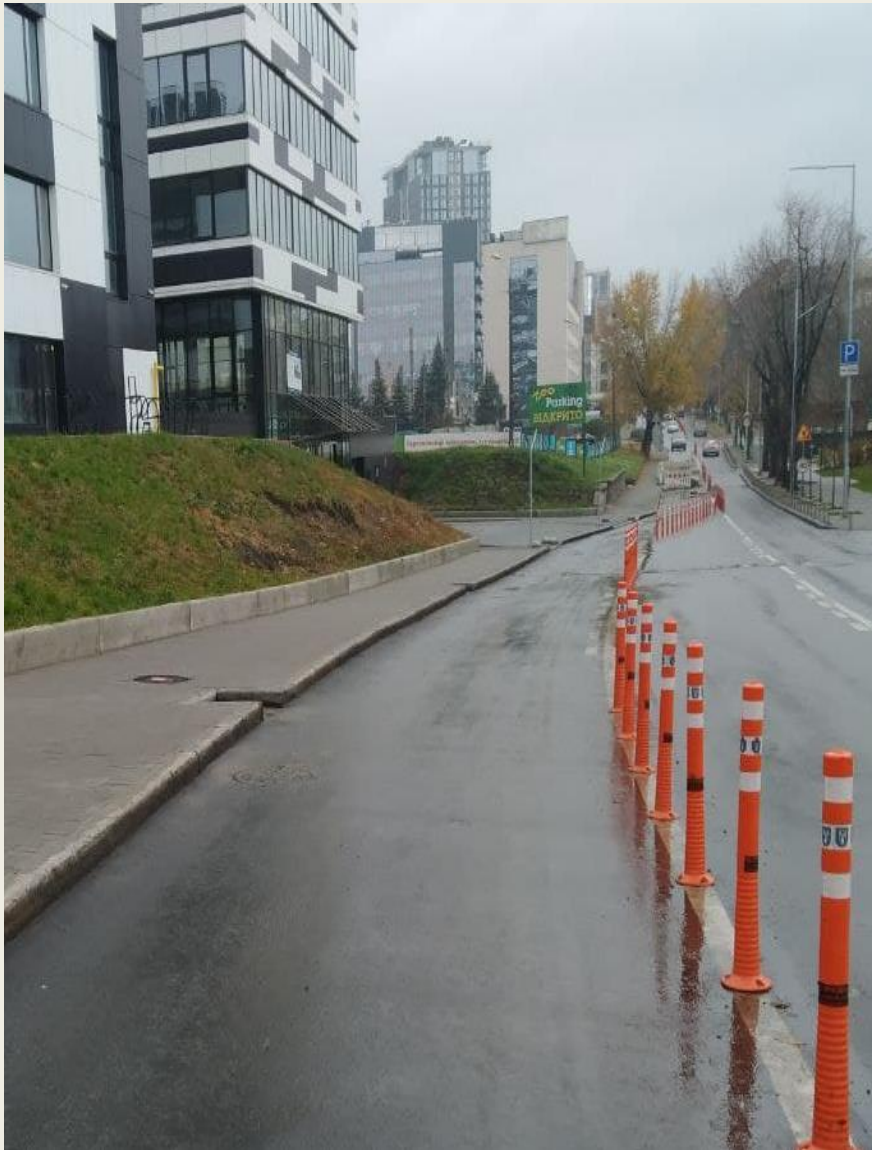
Володимирський проїзд



Влаштування островця безпеки та притротуарного островця (вул.Шолуденка ріг просп.Перемоги)



Влаштування додаткової смуги руху (вул.Зоологічна)



Структура доходів підприємства за 9 місяців 2021 року

№ п/п	Назва показника	Од. вимірювання	За 9 міс. 2021 року	За 9 міс. 2020 року
1	Бюджетні призначення, всього, в т.ч.:	тис. грн.	111 541,9	104 675,2
1.1	утримання	тис. грн.	82 129,5	74 908,9
1.2	поточний ремонт	тис. грн.	29 412,4	29 766,3
2	Договірні роботи, всього, в т.ч. за видами робіт:	тис. грн.	7 510,0	6 186,9
2.1	відновлення благоустрою	тис. грн.	4 158,3	3 479,7
2.2	прибирання території	тис. грн.	1 485,2	1 016,9
2.3	автопослуги	тис. грн.	271,5	433,4
2.4	тощо	тис. грн.	1 595,0	1 256,9
3	Орендна плата, власні та інші надходження	тис. грн.	6 409,0	7 089,4
ВСЬОГО			125 460,9	111 951,5

ВИДАТКИ ЗА РАХУНОК БЮДЖЕТНИХ КОШТІВ
за 10 місяців 2021 року

№ п/п	Назва показника	Од. вимірювання	За 10міс. 2021 року	За 10 міс. 2020 року
1	Заробітна плата з нарахуваннями	тис. грн.	85 959,5	72 533,7
2	Паливно-мастильні матеріали	тис. грн.	4 282,8	3 506,3
3	Асфальтобетонні суміші	тис. грн.	12 302,5	12 494,3
4	Сіль технічна	тис. грн.	5 568,0	0
5	Ремонт техніки	тис. грн.	2 001,0	2 929,1
6	Запчастини	тис. грн.	3 504,3	4 267,7
7	Бітумна емульсія	тис. грн.	748,7	672,0
8	Щебінь	тис. грн.	431,1	632,6
9	Люки та решітки зливоприймальників	тис. грн.	248,4	1 536,6
10	Стовпчики обмежувальні	тис. грн.	788,0	4 082,1
11	Бетон	тис. грн.	510,5	103,4
12	Комунальні послуги	тис. грн.	481,3	1 376,0
13	Інші видатки	тис. грн.	8 976,0	12 121,2
ВСЬОГО			125 802,1	116 255,0

ВИДАТКИ ЗА РАХУНОК ДОГОВІРНИХ РОБІТ
за 10 місяців 2021 року

№ п/п	Назва показника	Од. вимірювання	За 10 міс. 2021 року	За 10 міс. 2020 року
1	Заробітна плата з нарахуваннями	тис. грн.	2 039,1	2 986,7
2	Паливно-мастильні матеріали	тис. грн.	368,4	286,4
3	Асфальтобетонні суміші	тис. грн.	1 902,6	706,8
4	Ремонт техніки	тис. грн.	1 250,0	1 372,2
5	Комунальні послуги	тис. грн.	1 224,0	1 037,2
6	Автопослуги	тис. грн.	646,1	25,9
7	Щебінь	тис. грн.	250,2	85,4
8	Інші	тис. грн.	2,9	3,6
ВСЬОГО			7 683,3	6 504,2

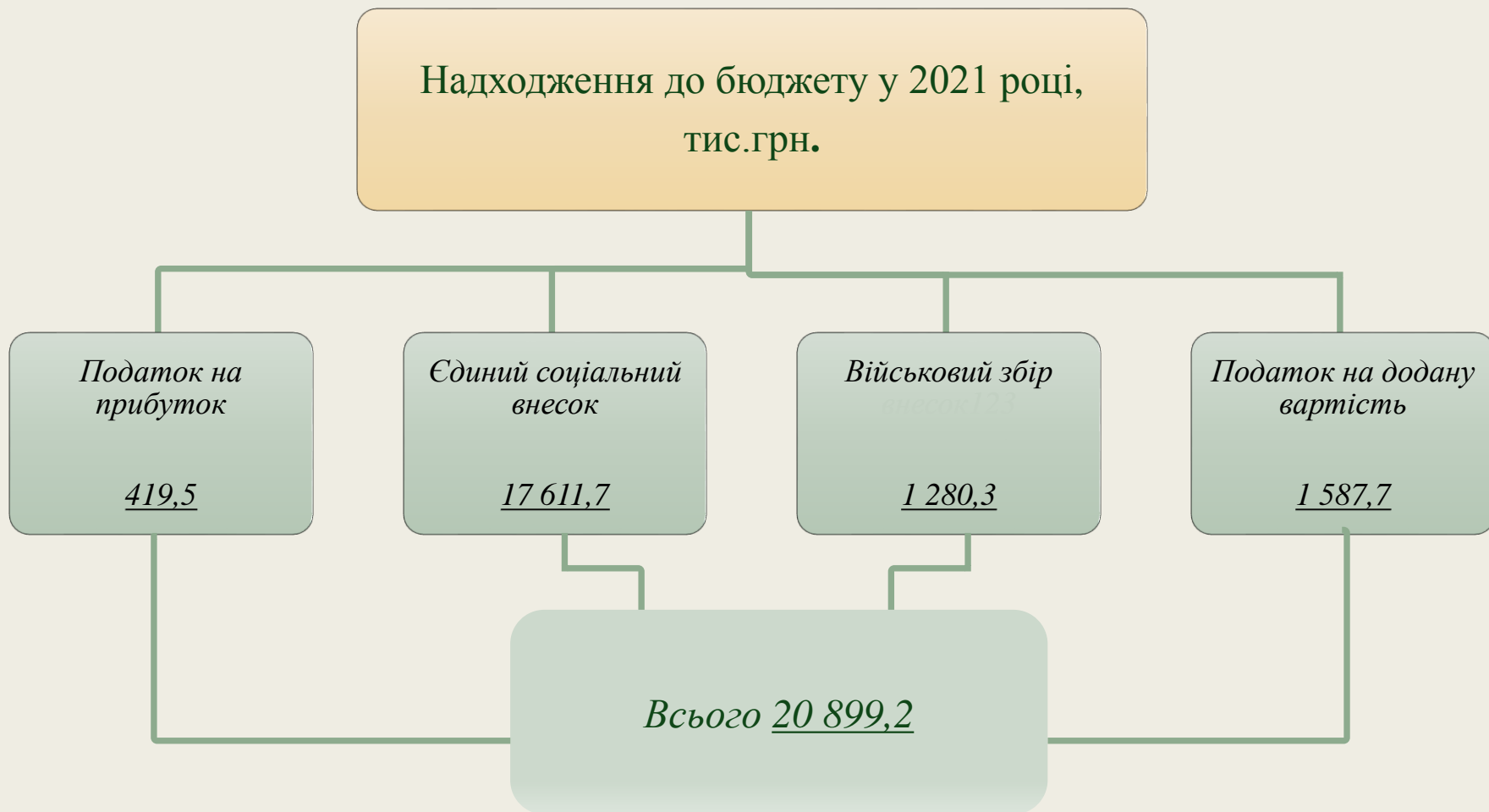
АНАЛІЗ

чисельності, фонду оплати праці та середньої зарплати за січень-жовтень 2020-2021 років по КП ШЕУ Шевченківського району

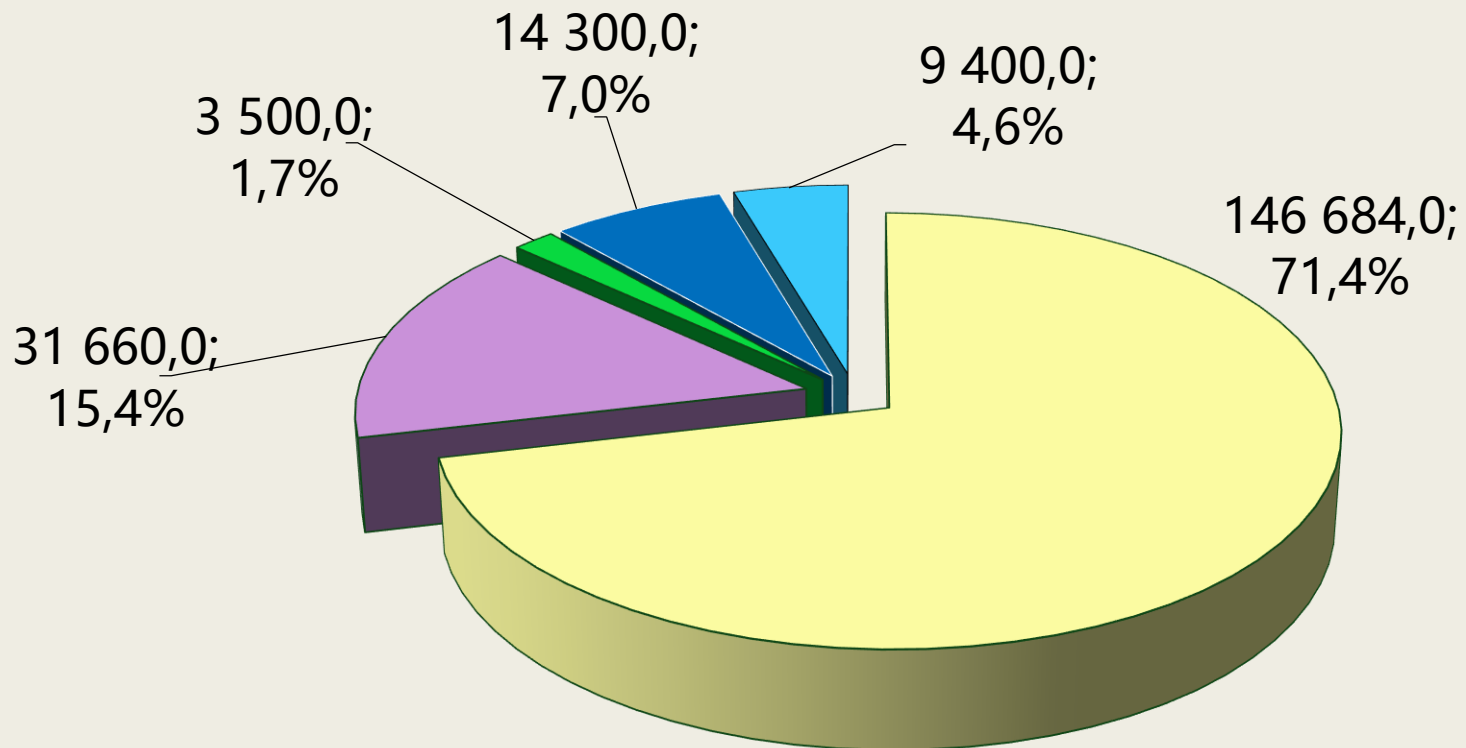
Найменування показника		2020 рік				2021 рік				Відхилення середньої заробітної плати звітного періоду 2021 року до звітного періоду 2020 року, грн	Відхилення середньої заробітної плати звітного періоду 2021 року до звітного періоду 2020 року, %
		Затверджений штат, дійсний станом на 01 листопада 2020 р., од.	Середньооблікова чисельність, чол	ФОП, тис.грн., у т.ч.	Середня заробітна плата, грн., у т.ч.	Затверджений штат, дійсний станом на 01 листопада 2021р., од.	Середньооблікова чисельність, чол	ФОП, тис.грн., у т.ч.	Середня заробітна плата, грн., у т.ч.		
Всього		701	367	65 056,1	17707,0	703,5	383	75 716,7	19769,0	2062,0	11,7
в т.ч.	АУП	43	36	7 930,2	22151,0	43,5	39	10 132,8	25982,0	3831,0	17,3
	Лінійний персонал	48	40	8 438,9	21257,0	48	42	10 295,4	24513,0	3256,0	15,3
	Робітники, всього	610	292	48 687,0	16679,0	612	302	55 288,5	18307,0	1628,0	9,8
в т.ч. по робітникам	шляхово-ремонтна дільниця	62	26	5 762,7	21995,0	62	28	6 825,1	24375,0	2380,0	10,1
	гідротехнічна дільниця	13	7	1 070,2	15973,0	13	7	1 321,6	18880,0	2907,0	18,2
	дільниця з утримання автодоріг, підземних переходів та колекторів	181	98	13 927,6	14183,0	182	97	14 236,9	14677,0	494,0	3,5
	водії та механізатори	323	138	26 222,3	18988,0	324	148	30 846,3	20842	1854,0	9,8
	інші працівники	31	23	1 704,2	7507,0	31	22	2 058,6	9357,0	1850,0	24,6

ОБСЯГ НАДХОДЖЕНЬ КОШТІВ ДО БЮДЖЕТУ

Підприємство буде прагнути до збільшення обсягу виконаних робіт та наданих послуг, збільшення рентабельності підприємства, збільшення фонду оплати праці та частки прибутку яка підлягає відрахуванню.

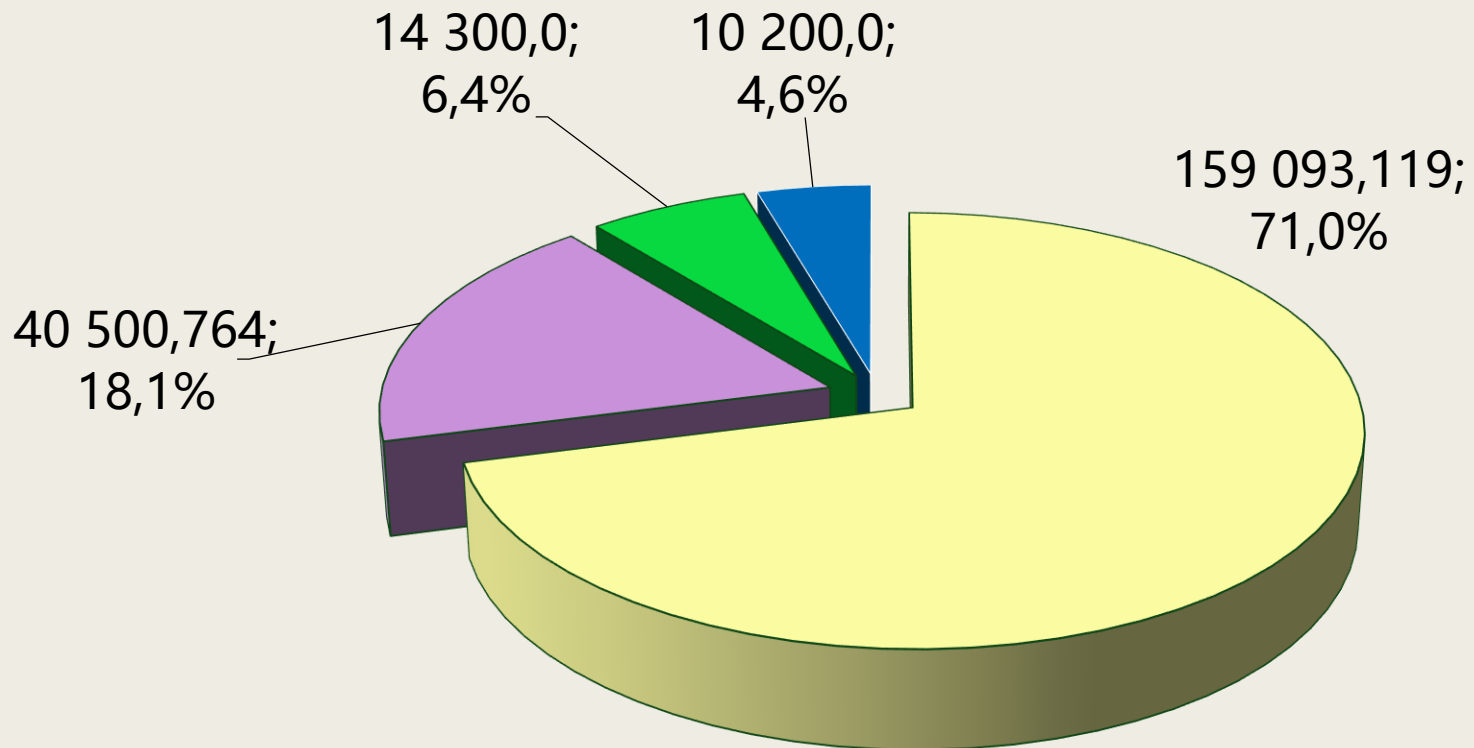


ФІНАНСОВИЙ ПЛАН ПІДПРИЄМСТВА на 2021 рік



- Загальний фонд КПКВ 1917442
- Спеціальний фонд КПКВ 1917691
- Спеціальний фонд КПКВ 1917462
- Договірні роботи
- Оренда та інші надходження

ФІНАНСОВИЙ ПЛАН ПІДПРИЄМСТВА на 2022 рік



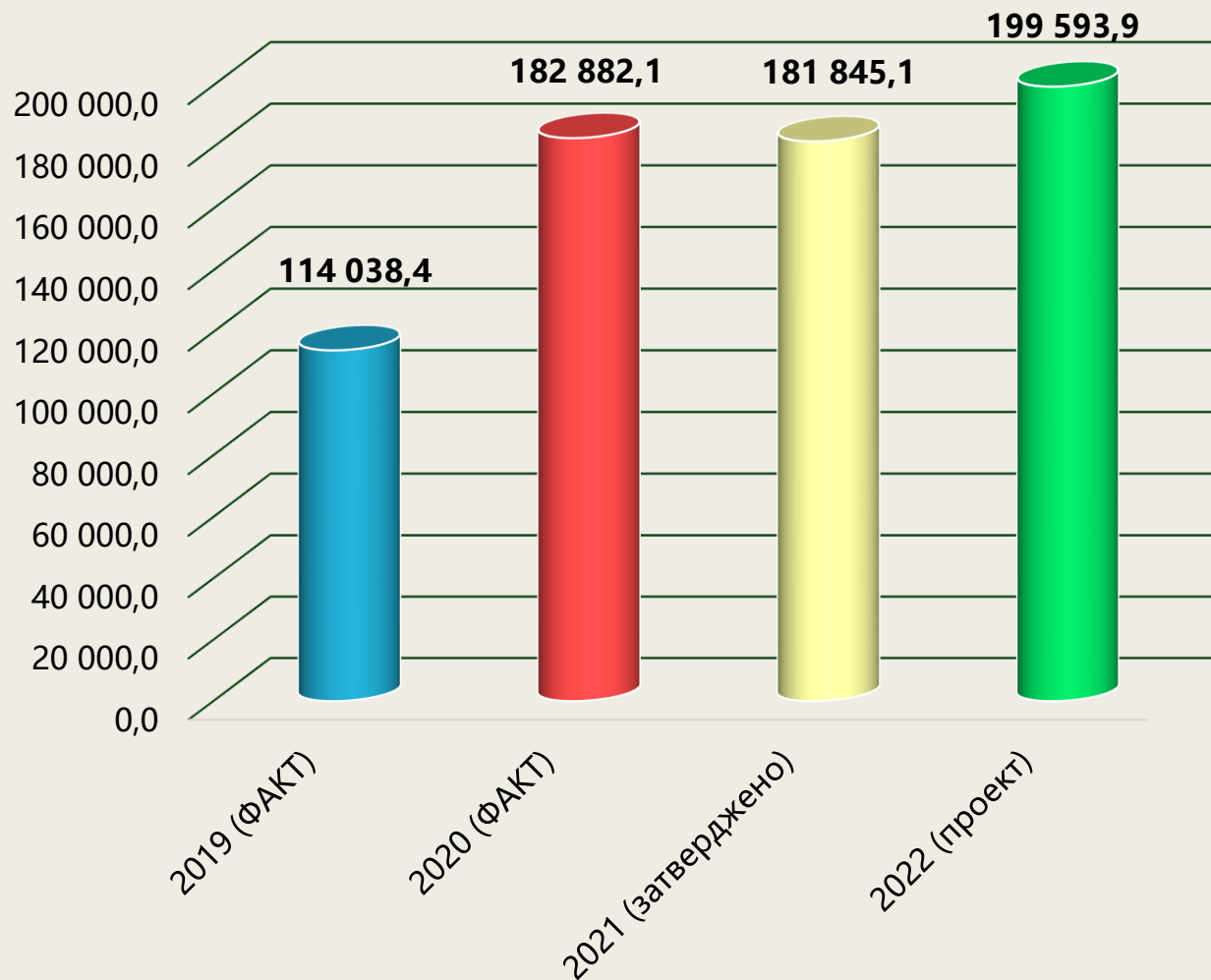
■ Загальний фонд КПКВ 1917442

■ Спеціальний фонд КПКВ 1917691

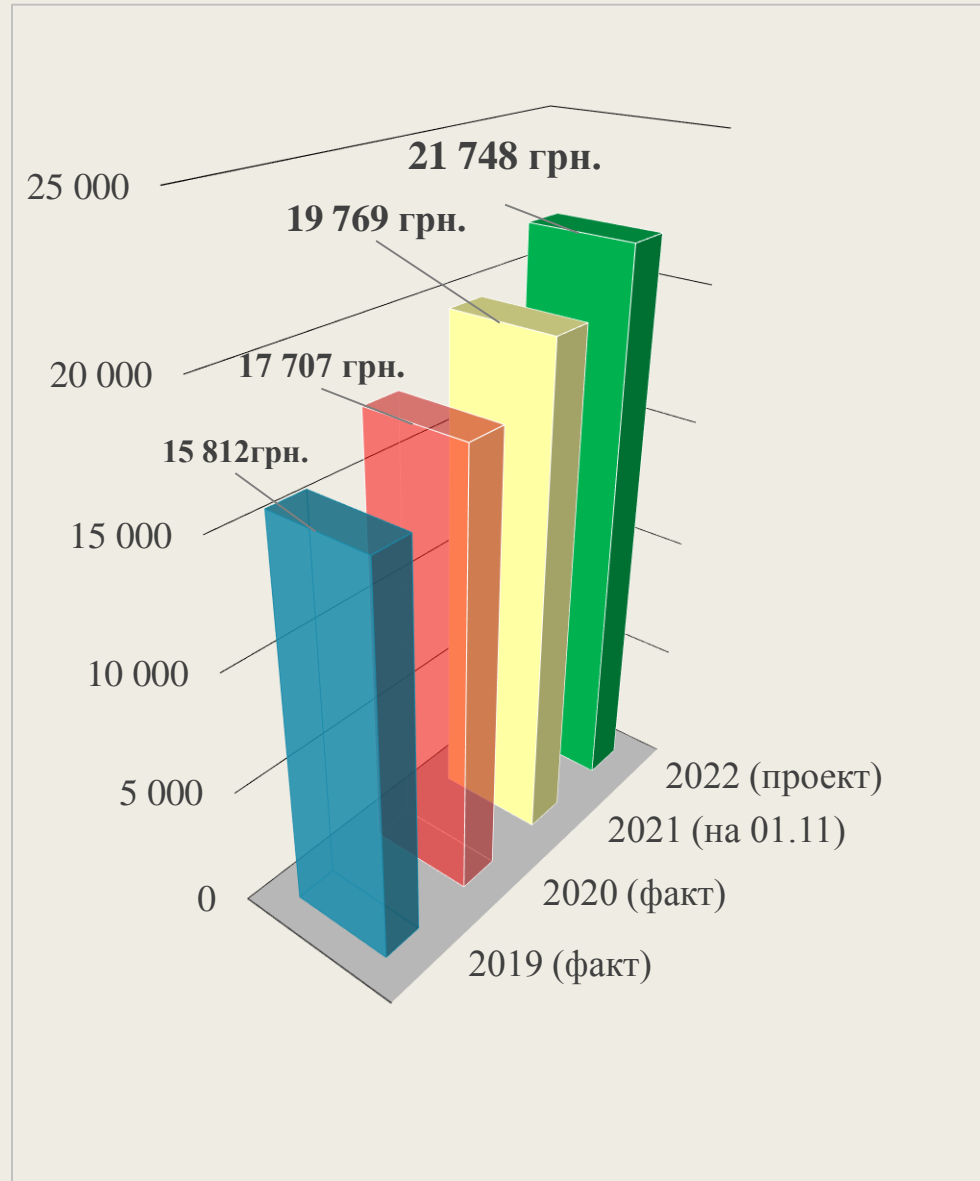
■ Договірні роботи

■ Оренда та інші надходження

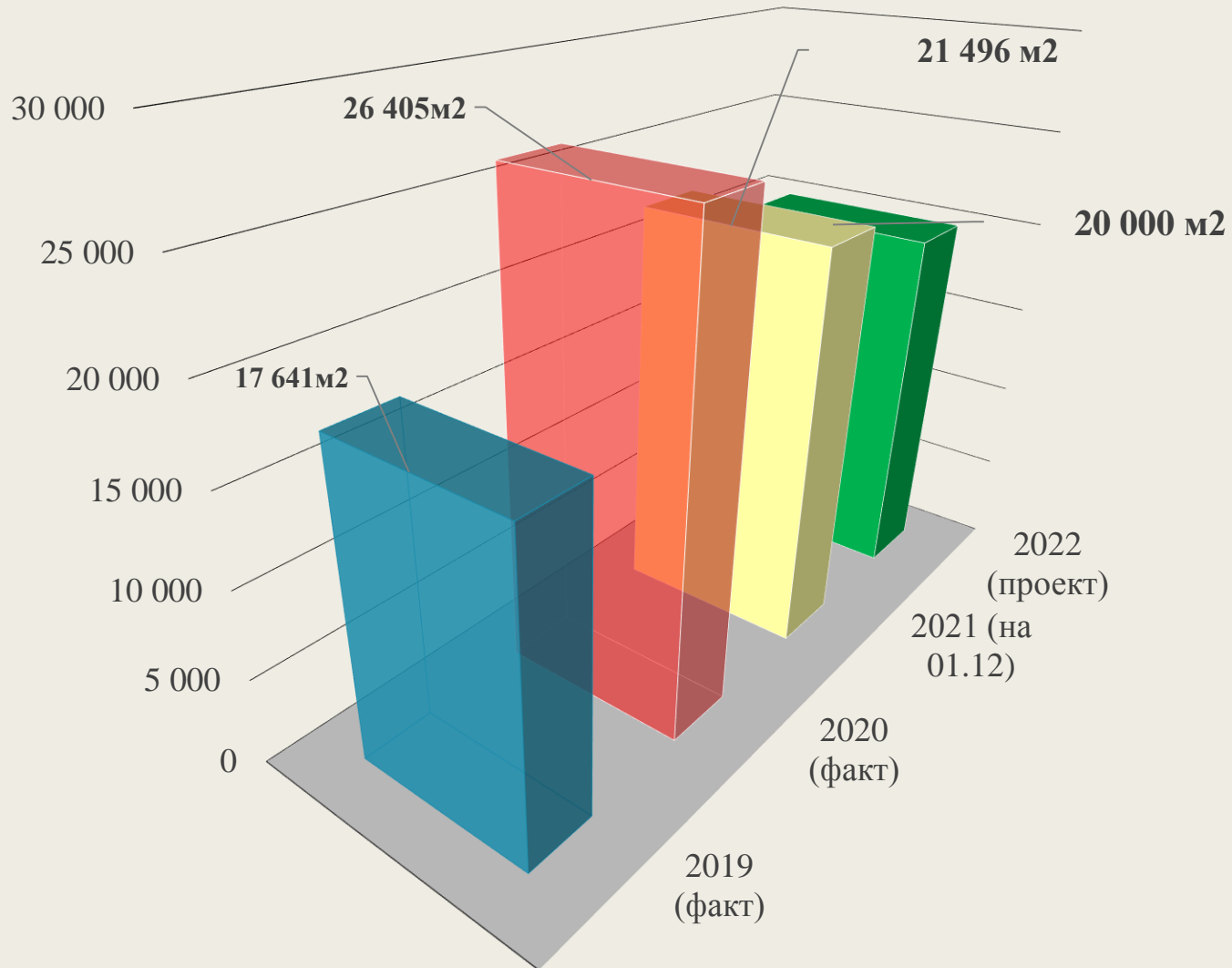
ВИДЛЕННЯ БЮДЖЕТНОГО АСИГНУВАННЯ ПО РОКАХ (тис.грн.)



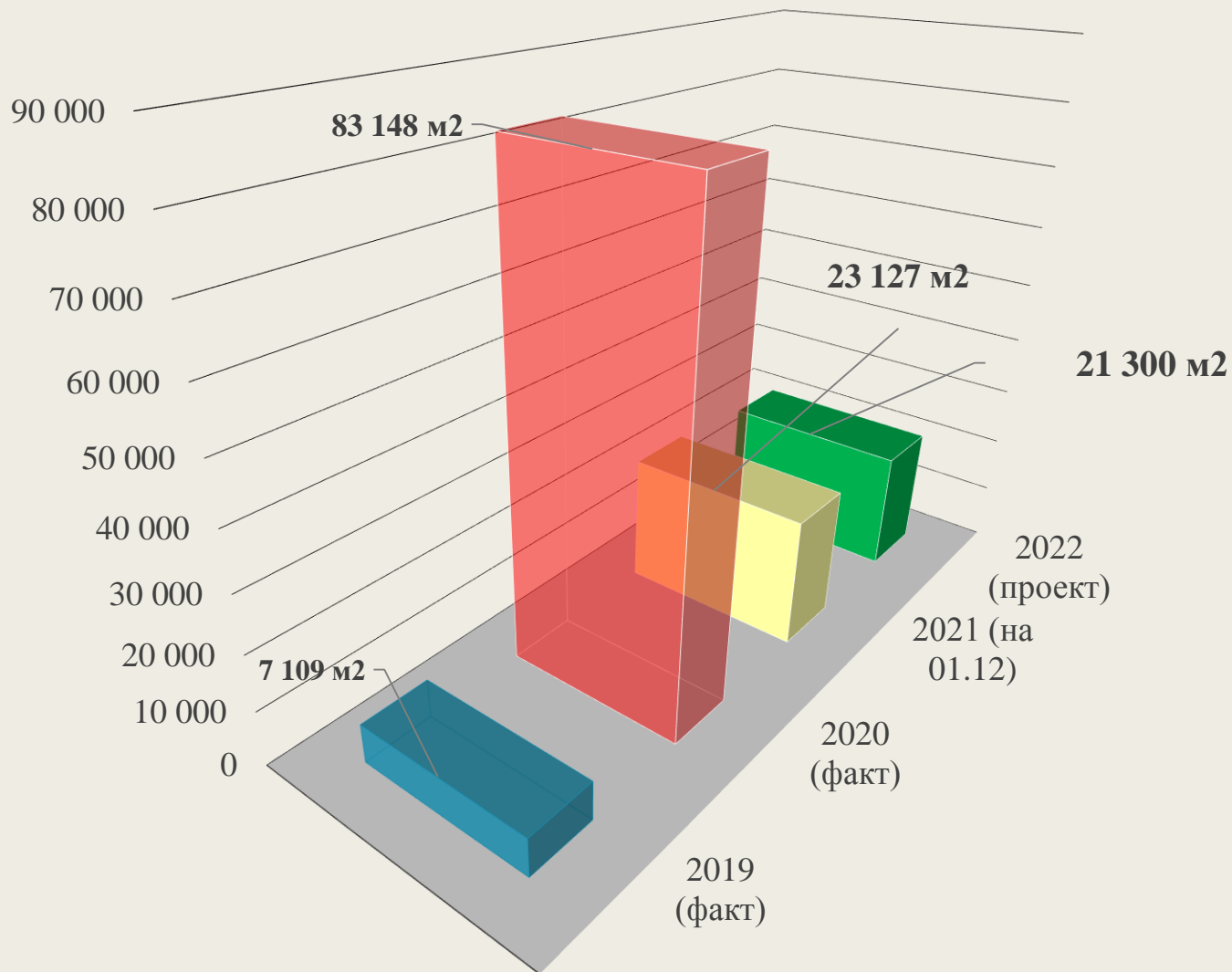
СЕРЕДНЯ ЗАРОБІТНА ПЛАТА на 1 штатного працівника у 2019-2022 рр.



Виконання поточного дрібного ремонту у 2019-2022 рр.



Виконання поточного середнього ремонту у 2019-2022 рр.



SWOT-АНАЛІЗ

КП ШЕУ ШЕВЧЕНКІВСЬКОГО РАЙОНУ

Сильні сторони

- Придбання більш сучасних зразків техніки, технічна забезпеченість виробничого процесу.

- Професійний кадровий склад лінійного персоналу дільниць підприємства, наявність діючої сучасної шляхової техніки

- Наявність власних доходів від оренди та інші позареалізаційні надходження

- Рациональне використання трудових ресурсів підприємства, матеріалів, машин та механізмів

Можливості

Скорочення часу на виконання робіт з ремонту та утриманню шляхової мережі міста

Збільшення обсягу договірних робіт, що покращує фінансовий стан підприємства шляхом покриття витрат за рахунок власних коштів підприємства на матеріали, преміювання працівників та комунальні послуги

Після сплати 50% надходжень від оренди в фонд комунального майна, залишок направляється на покриття витрат на утримання шляхової мережі району.

Зменшення собівартості виконаних робіт, збільшення валового та чистого прибутку підприємства.

Якісне та дострокове виконання встановленого плану ремонтних робіт та виконання графіку утримання шляхової мережі згідно технологічних карт прибирання вулиць Шевченківського району м. Києва

SWOT-АНАЛІЗ

КП ШЕУ ШЕВЧЕНКІВСЬКОГО РАЙОНУ

Слабкі сторони

•Повна залежність від бюджетного фінансування (майже 80%), виділення коштів, які є недостатніми для утримання шляхової мережі району в нормальних технічних та санітарних нормах..

•Недостатній рівень заробітної плати, особливо працівникам робітничих професій

•Знаходження виробничої бази підприємства в Голосіївському районі та віддаленість від Шевченківського району, в якому безпосередньо виконуються роботи

•Необхідність створення двох дільниць з прибирання та дислокація їх безпосередньо в Шевченківському районі.

•Необхідність придбання додаткового автотранспорту для перевезення дорожніх робітників з прибирання та раціональне їх розміщення

•Відсутність гуртожитку для працівників, які в основному приїздять з приміської зони або з місць більш віддалених, але потрібних для комплектації недостатнього штату працівників робітничих професій.

Загрози

Не забезпечує повного охоплення потреб поточного та середнього ремонту шляхової мережі балансових територій

Відтік кваліфікованих працівників

Зростання часу на переїзди з одного району в інший, відповідно збільшення витрат на паливно-мастильні матеріали та скорочення часу на заплановані обсяги робіт з прибирання шляхової мережі.

Збільшення часу для виконання встановлених завдань з прибирання району, неоперативне реагування на виникаючі пошкодження на автодорогах, які можуть привести до аварійного стану та травм жителів міста, збільшення невиробничих витрат.

Необхідна кількість працівників необхідної кваліфікації

ІНФОРМАЦІЯ

про стан автопарку підприємства

КП «ШЕУ» Шевченківського району має на балансі 151 одиниць техніки, в тому числі 73 одиниць автотранспорту та 78 механізмів. Фактично діюча техніка – 111 одиниці.

Додатково задіяні 7 одиниць малої механізації та установка для приготування рідких реагентів

№ п/п	Найменування	Кількість один.
1	Автотранспорт, в т.ч.:	73
1.1	Самоскиди та вантажопасажирські автомобілі	28
1.2	Пасажирські автомобілі	13
1.3	Спеціалізовані автомобілі	4
1.4.	Мулосос	1
1.5	Сміттєвози	4
1.6	Автогудронатор	1
1.7	Пилососи	1
1.8	МДК (машина дорожня комбінована)	7
1.9	ПУМ «Джонстон»	2
1.10	Інші автомобілі	12
2	Механізми, в т.ч.:	78
2.1	Причепи тракторні, причепи безпеки	16
2.2	Пересувні компресорні станції	4
2.3	Снігоплавильна станція Trecan	1
2.4	Інша дорожня техніка (катки, бульдозери, екскаватори, трактори та інші)	57
3	Мала механізація	7
4	Установка для приготування рідких реагентів (сольових розчинів) MMS 8.0	1
ВСЬОГО		159

ПРОПОЗИЦІЇ ЩОДО ОНОВЛЕННЯ АВТОПАРКУ ПІДПРИЄМСТВА

Для сприяння якісному та раціональному використанню людських та матеріальних ресурсів, збільшити застосування механізованого прибирання, покращити стан об'єктів зовнішнього благоустрою міста необхідно оновлення автопарку підприємства

№ п/п	Марка автомобіля	Кількість один.
1	Автомобіль МАЗ-551605 з солерозкидуючим обладнанням типу ЕКОС «SHMIDT»	2
2	Автомобіль МАЗ-5551 з солерозкидуючим обладнанням типу ЕКОС «SHMIDT»	3
3	Екскаватор JSB 3СХ	1
4	Машина дорожньо-комбінована з плужно-щітковим обладнанням на шасі МАЗ-5337 типу (АМДКЗ-10)	4
5	Автомобіль для перевезення працівників на об'єкти «Дорожня служба».	2
ВСЬОГО		12

ПРОПОЗИЦІЇ З ПОЛІПШЕННЯ ТЕХНІКО-ЕКОНОМІЧНИХ ТА ФІНАНСОВИХ ПОКАЗНИКІВ

Назва заходу

**Аналіз
виробничої
діяльності
підприємства**

Зміст заходів

Провести аналіз фінансово-економічної діяльності Підприємства, а саме:

1. Аналіз матеріального забезпечення підприємства;
2. Аналіз виконання фінансового плану за 2021 рік;
3. Аналіз запланованого обсягу ремонтних робіт;
4. Аналіз виявлення можливих порушень в роботі Підприємства, а саме: раціонального використання матеріальних та технічних ресурсів, запровадження заходів із збереження енергоресурсів тощо.

Очікуваний результат

Дасть можливість виявити слабкі сторони виробничого процесу підприємства та своєчасно ліквідувати можливі недоліки.

Назва заходу

Маркетинг

Зміст заходів

1. Постійне удосконалення системи закупівель на підприємстві відповідно до законодавчих змін і реформ
2. Оптимізація функцій контролю у сфері публічних закупівель
3. Розробити презентацію робіт та послуг

Очікуваний результат

1. Дасть можливість отримати інформацію про ринок робіт та послуг;
2. Отримання нових замовників;

ПРОПОЗИЦІЇ З ПІДВИЩЕННЯ КОНКУРЕНТНОЇ СПРОМОЖНОСТІ

Назва заходу

**Збільшення
обсягів робіт**

Зміст заходів

Створення додаткової шляхово-ремонтної ділянки для виконання робіт з капітального ремонту тротуарів та договірних робіт

Очікуваний результат

1. Покращення стану вулично-дорожньої мережі Шевченківського району;
2. Покращення фінансового стану підприємства.

Назва заходу

**Підвищення
якості робіт**

Зміст заходів

Постійний щоденний контроль перевірки якості ремонтних робіт та робіт з утримання вулично-дорожньої мережі району службою голоівного технолога

Очікуваний результат

Покращить технічний та санітарний стан покриття, дасть можливість виявити пошкодження та оперативно їх ліквідувати.

ПРОПОЗИЦІЇ ЩОДО ЗАЛУЧЕННЯ ІНВЕСТИЦІЙ ДЛЯ РОЗВИТКУ

Залучення інвестицій можливо за рахунок міських інвестиційних програм або цільових субвенцій.

Для покращення виробничої спроможності та розвитку підприємства необхідно:

- постійно оновлювати та закупляти сучасну та високопродуктивну техніку;
- оптимізувати розміщення виробничих баз, для підвищення продуктивності праці та зменшення втрат часу на переїзди до місць виконання робіт;

Результати використання залучених інвестицій :

- реконструкція сходів Десятинного провулку, ремонт з заміною ескалаторів в підземному переході на Майдані Незалежності (інвестор ТОВ «ЛР Глобус»);
- реконструкція переходу на розі вул. Хрещатик та Богдана Хмельницького (інвестор ТОВ « Столичний ЦУМ»)

ПРОПОЗИЦІЇ ЩОДО ПЕРШОЧЕРГОВОГО ПЛАНУ РЕФОРМУВАННЯ ПІДПРИЄМСТВА

1. Оптимізувати організаційну структуру підприємства (доцільно, особливо в зимовий період, ділянку з утримання автошляхів розбити на дві ділянки та розмістити якнайближче до території прибирання. Наприклад: перша ділянка – обслуговує центральну частину міста – Майдан Незалежності, Бесарабську площу, вул. Хрещатик та прилеглі вулиці. Друга ділянка – вул. Багговутівська – піскобаза – обслуговування району ст.м. «Лук'янівська», «Дорогожичі», вул. Глибочицьку та інші. Відповідно там повинна розміщуватись і прибиральна техніка. Така дислокація дасть можливість більш оперативно виконувати зачистку під час снігопадів, скоротити пробіг з вул. Ямської до пункту призначення, що вплине на економію паливно-мастильних матеріалів та збільшить час безпосереднього робочого часу).

2. Повсякденно необхідно проводити роботу юристам, бухгалтерам та працівникам, які безпосередньо мають відношення до договірних процедур по зменшенню дебіторської та кредиторської заборгованості.

3. Збільшувати обсяги договірних робіт, які виконуються власними силами. Для цього активно приймати участь в проведенні торгів, замовником яких є ПрАТ «ДТЕК Київські електромережі», ПрАТ «АК «Київводоканал», КП «Київтеплоенерго».

4. Для зменшення плинності кадрів необхідно провести ряд заходів по збільшенню рівня заробітної плати працівників (як один із найбільших мотивів звільнення), а також покращення побутових умов праці та техніки безпеки.

5. Застосовувати сучасні засоби колективного та індивідуального захисту, виконувати комплексні заходи по запобіганню випадкам виробничого травматизму.

ПРОПОЗИЦІЇ ЩОДО СТРАТЕГІЧНОГО РОЗВИТКУ ПІДПРИЄМСТВА НА СЕРЕДНЬОСТРОКОВУ ПЕРСПЕКТИВУ

Шевченківський район є центральним районом міста, в якому розміщені три історичні центри, велика кількість посольств, консульств, представництв міжнародних організацій. Це створює значне скупчення автомобілів, пішоходів, торгових підприємств, що потребує трьохкратного прибирання території вулиць, площ, тротуарів, особливо центральної частини міста. Крім того, проведення кожного вихідного дня загальнодержавних, міських, культурно-мистецьких та політичних заходів, що супроводжується масовим розміщенням торгівельних точок і значним збільшенням кількості побутового сміття, потребує залучення додаткової техніки, людських та матеріальних ресурсів.

Проект стратегічного плану розвитку Комунального підприємства ШЕУ Шевченківського району спрямований на підвищення якості обслуговування транспортної інфраструктури, збільшення пропускної спроможності автошляхів, зменшення кількості заторів на дорогах району, підвищення інтенсивності руху громадського транспорту на вулицях з окремою смугою руху, зростання комфортності пасажирських перевезень та підвищення рівня їх безпеки, зменшення рівня забруднення навколишнього середовища шкідливими речовинами і як очікуваний результат поліпшення стану вулично-шляхової мережі міста Києва, удосконалення засобів організації дорожнього руху.

Для досягнення всіх вищезазначених пунктів необхідні наступні заходи:

1. Впроваджувати комплекс заходів зі збереження енергоресурсів.
2. Підключитись до системи загальноміського спостереження за дорожньою мережею КП ШЕУ Шевченківського району. Це дасть можливість оперативно реагувати на проблеми та їх усунення (розриття, просадки, вибоїни, відкриті оглядові колодязі, відсутні або забиті зливоприймачі, різке погіршення кліматичних умов та інше).
3. Впровадити європейські стандарти безпеки дорожнього руху
4. Для виконання робіт з капітального ремонту тротуарів Шевченківського району, необхідно створити додаткову шляхово-ремонтну дільницю та збільшити чисельність працівників,
5. Сприяти оздоровленню та відпочинку працюючих на базі відпочинку «Дельфін» (Херсонська область). В закріплених за ШЕУ будиночках було зроблено ремонт та обладнано меблями та інвентарем.
6. Забезпечити гуртожитком немісцевих працівників ШЕУ, які задіяні на ремонтних роботах (особливо це стосується додаткового набору робітників в літній період - асфальтобетонників, дорожніх робітників, бруківників для виконання ремонтних робіт асфальтобетонного покриття, а зимою – водіїв та механізаторів для утримання шляхової мережі району в зимовий період).

ОЧІКУВАНА ДИНАМІКА ПОЛІПШЕННЯ ОСНОВНИХ ПОКАЗНИКІВ ФІНАНСОВО-ГОСПОДАРСЬКОЇ ДІЯЛЬНОСТІ ПІДПРИЄМСТВА ВІД ВПРОВАДЖЕННЯ ПЛАНУ РЕФОРМУВАННЯ В СЕРЕДНЬОСТРОКОВІЙ ПЕРСПЕКТИВІ

В результаті проведення запропонованих заходів Підприємство повинно покращити матеріально-технічну базу, підвищити кваліфікацію працівників, освоїти нові технології виконання робіт. Як наслідок, збільшиться прибутковість підприємства.

Результати реформування в середньостроковій перспективі

Ефективне використання отриманих коштів

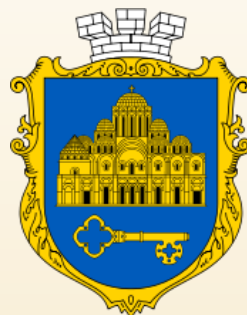
Зниження витрат підприємства, що дозволить досягти економії бюджетних коштів

Збільшення чистого доходу підприємства

Збільшення обсягів надходження коштів до бюджету

Впровадження інноваційних технологій в роботі підприємства

Створення нових робочих місць



Дякую за увагу!

**Комунальне підприємство
«Шляхово-експлуатаційне управління по ремонту
та утриманню автошляхів та споруд на них
Шевченківського району» м. Києва**

03150, м. Київ, вул. Ямська, 59

**тел. (044) 529-40-30
факс (044) 528-75-19**

E-mail: 31868786@mail.gov.ua