



План стратегічного розвитку КП «Київтранспарксервіс» та паркувального простору м. Києва



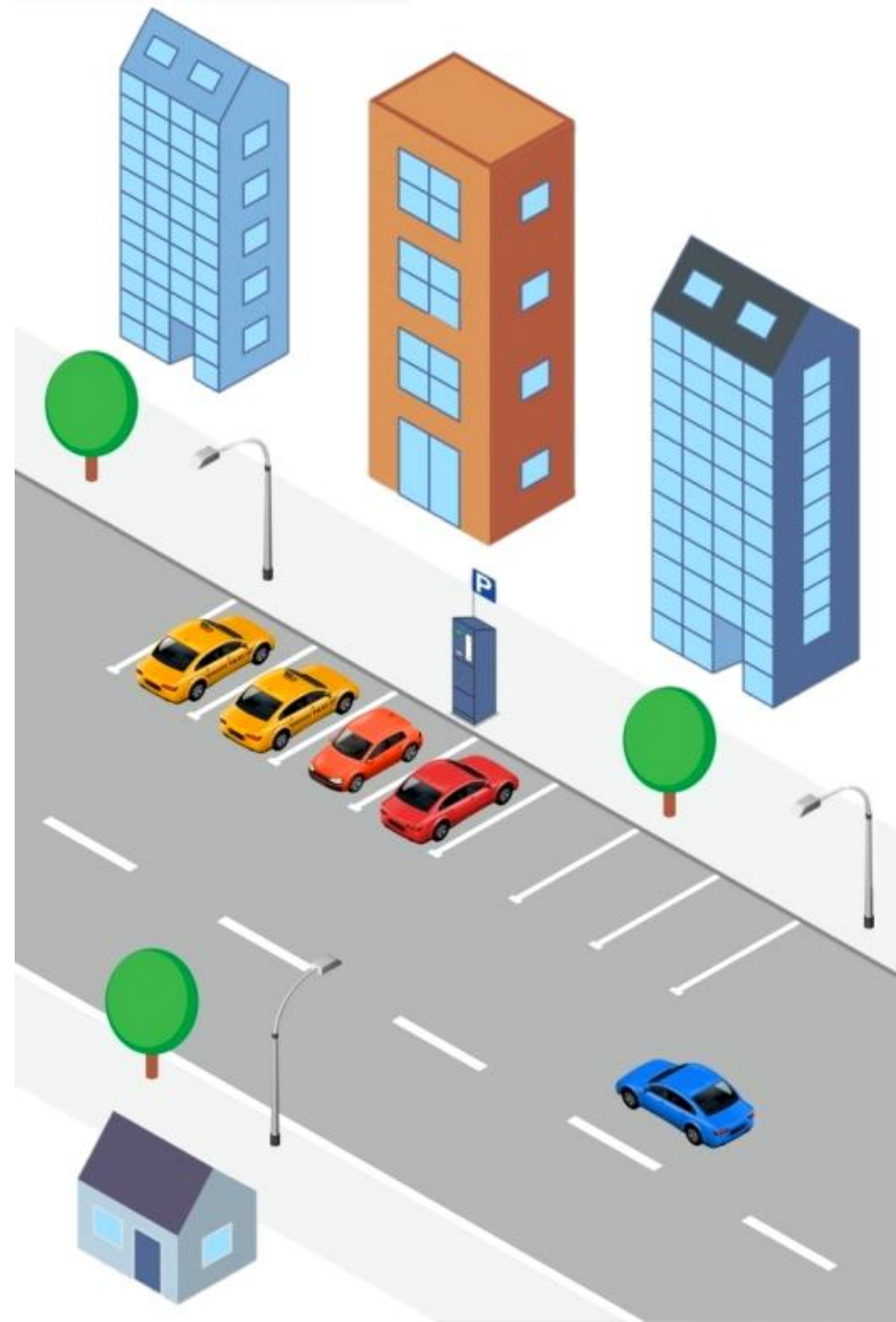
В умовах постійного зростання кількості автотранспортних засобів у м. Києві особливо гостро постає проблема їх вільного пересування містом, уникнення перешкод вільного руху, зокрема припаркованих транспортних засобів.



Тому особливої ваги набуває завдання щодо:

Забезпечення максимально необхідної кількості місць для паркування транспортних засобів з урахуванням існуючої та перспективної транспортної інфраструктури міста;

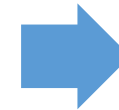
Створення сервісної служби опановування та розвитку паркувального простору Києва.



Для вирішення окреслених проблем у далекому 2007 році Київською міською радою створено Комунальне підприємство «Київтранспарксервіс», яке визначене єдиним паркувальним оператором столиці.



До основних функцій якого належить:



експлуатація та утримання мережі паркінгів, автостоянок, місць для паркування;



розробка, впровадження та експлуатація нових технологій в системі паркування транспортних засобів;



надання послуг із зберігання транспортних засобів на відведених, спеціально обладнаних, перехоплюючих та інших паркувальних майданчиків;



освоєння та розвиток паркувального простору міста.





КИЇВТРАНСПАРКСЕРВІС

Таким чином, комунальне підприємство з потужним потенціалом, широкими можливостями та всім необхідними інструментарієм мало б змогу за 14 років своєї діяльності створити та впорядкувати зручну, розвинуту та комфортну для містян паркувальну інфраструктуру та вирішити проблему завантаженості міста та заторів.

Однак те, що ми можемо зараз спостерігати на вулицях Києва свідчить про певні стримуючі фактори розвитку Підприємства економічні, соціальні, управлінські, а також доводить відсутність системного підходу та стратегічного плану розвитку.



Для усунення багаторічних прогалин діяльності та стабілізації ситуації яка склалася в КП «Київтранспарксервіс» необхідний чіткий план виходу з кризи, стабілізації ситуації та подальшого розвитку

Основні напрями розвитку КП:

Розвиток мережі перехоплюючих майданчиків;

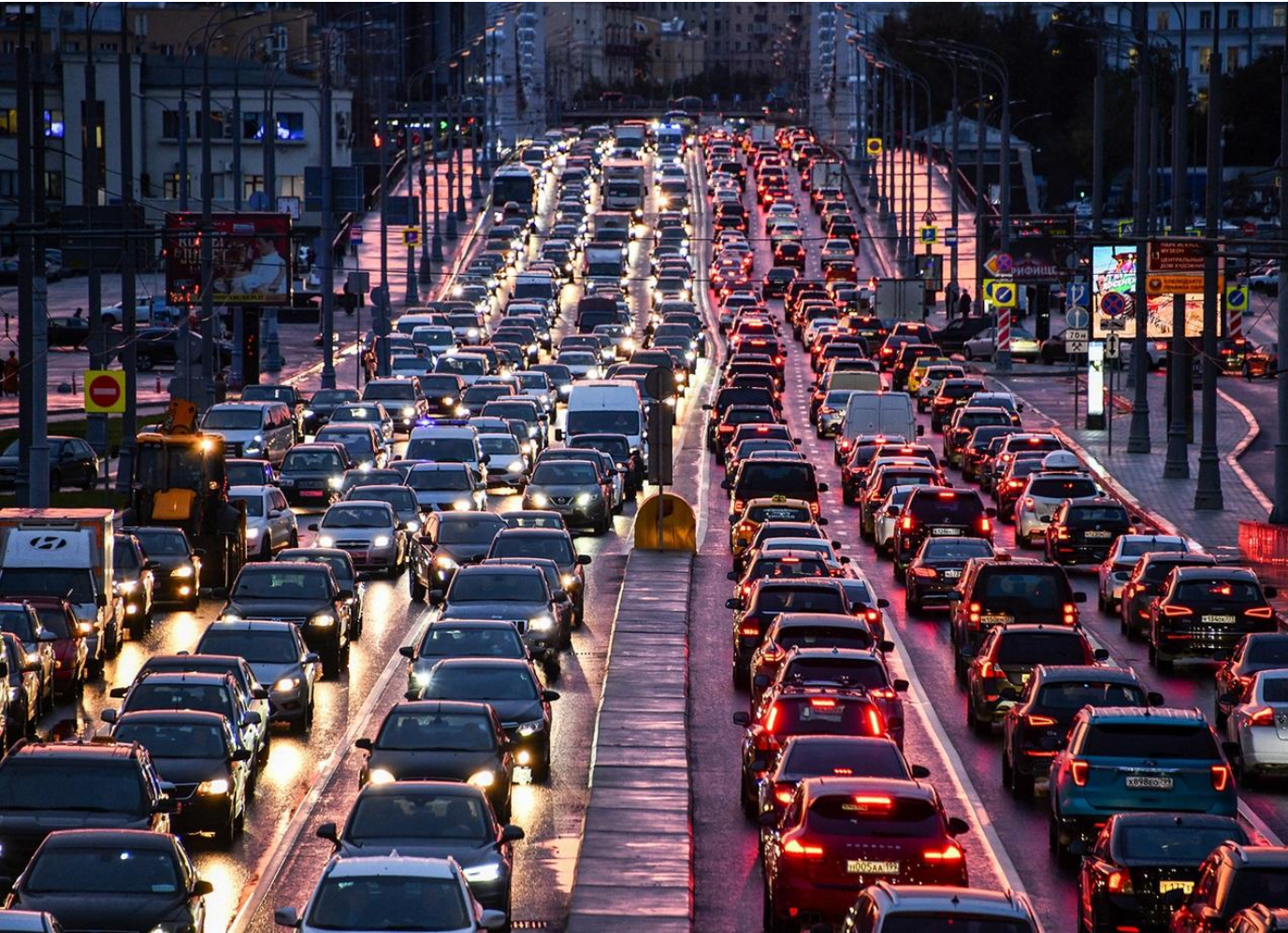
Покращення інфраструктури та діяльності спеціально обладнаних майданчиків;

Розвиток та удосконалення мережі відведених паркувальних місць;

Запровадження міжнародного досвіду та використання інноваційних методів вирішення проблем



В сучасних реаліях збільшення кількості автомобілістів в столиці, існує необхідність забезпечення достатньої кількості місць для паркування. Одним з таких виходів є створення та розвиток мережі перехоплюючих майданчиків.



Перехоплюючий паркінг або *перехоплюючий паркувальний майданчик* – це платний майданчик для паркування, розташований на в'їздах до міста, біля основних магістралей з розвинутою інфраструктурою або транспортних розв'язок громадського транспорту,

який дає можливість власнику транспортного засобу залишити свій автомобіль на необхідний йому час та продовжити рух містом використовуючи метро, трамвай, тролейбус або навіть велосипед чи електросамокат для зниження кількості машин на центральних вулицях і запобігання кілометрових заторів, які ускладнюють рух містом.



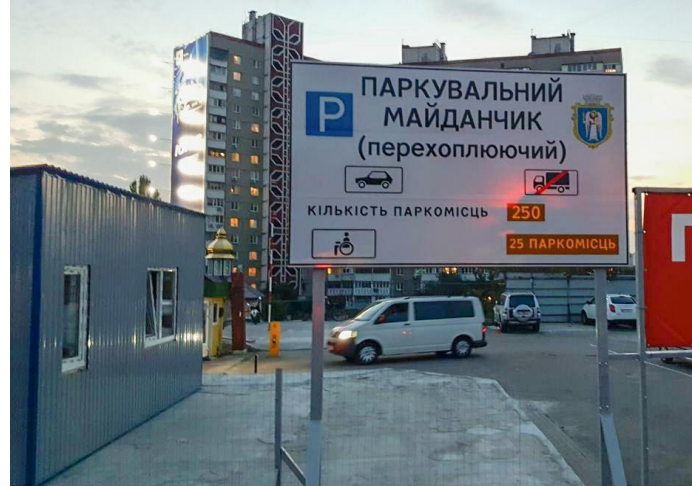
Наприклад, відповідно до тарифів встановлених КМДА, вартість паркування на перехоплюючих паркінгах становить 11 грн за 12 годин паркування, або 22 грн за добу.

Однак, в деяких країнах існує інший метод розрахунку тарифу. На самій паркувальній стоянці водієві видають безкоштовний паркувальний квиток, але за умови купівлі двох поїздок на метро, в іншому випадку доведеться додатково оплачувати базовий тариф автостоянки.

Це цікава ініціатива, яку можна впровадити і в Києві для популяризації користування перехоплюючими паркінгами або громадським транспортом.

Наразі в Києві налічується 14 перехоплюючих паркувальних майданчиків, з яких працює тільки 6, як звичайні спеціально обладнані майданчики, на яких не застосовуються пільгові тарифи.

Для міста мільйонника цього катастрофічно не вистачає, тому необхідне швидке завершення будівництва та облаштування вже існуючих перехоплюючих паркінгів та вжиття рішучих заходів спрямованих на будівництво нових та запуск їх в необхідному режимі





Проблему збільшення кількості автомобілів у мегаполісах не можна зів'язати з розвитком транспортної інфраструктури міст.

Одним із найрезультативніших рішень цієї проблеми є розміщення або будівництво багаторівневих паркінгів.



Багаторівнева парковка економить корисну площу, завдяки можливості розміщення більшої кількості автомобілів.

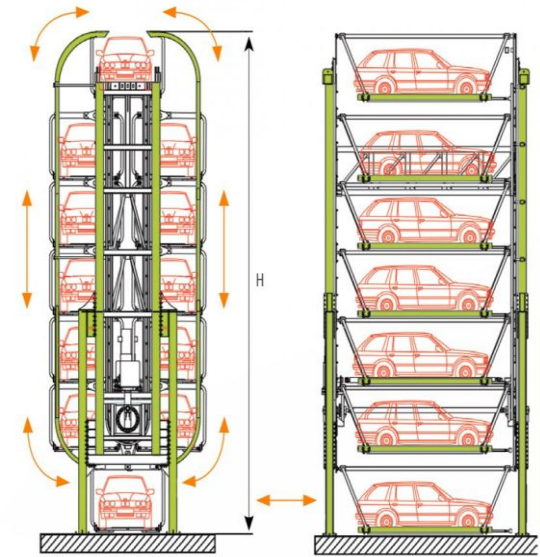


Тому для Києва чудовим рішенням буде пошук інвесторів для будівництва таких паркінгів.



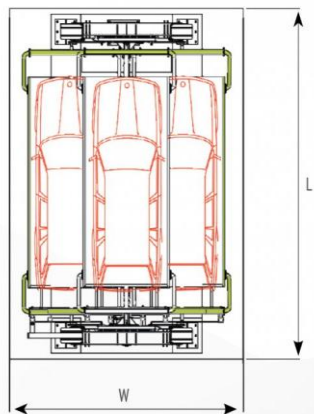
Задля цього, КПТС посилить роботу та співпрацю з КП «Київське інвестиційне агенство» в частині опрацювання можливості будівництва багаторівневих паркінгів із залученням інвесторів.

Багаторівневі паркінги



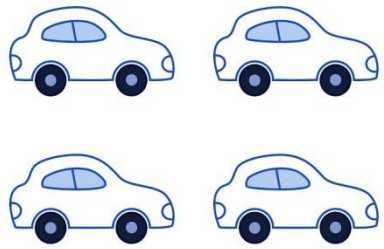
Також чудовим рішенням для ефективного використання земельних ділянок для паркування існує чудове технологічне рішення – застосування парковок роторного типу.

Проблеми з паркуванням є і в центрі, і в спальних районах, причому як старої забудови, не розрахованої на кількість автомобілів, що різко зросла, так і в центральних районах міста з новобудовами, що передбачають підземні автостоянки. Для мешканців висоток існуючих підземних паркінгів часто не вистачає.



Золота середина, з якою розробники пов'язують особливі надії – карусельні (роторні) паркування. Розміщуючись на невеликих ділянках, вони можуть вмістити до 16 автомобілів.

Роторна парковка представлена у формі кругового транспортера, за типом каруселі, колеса огляду. На неї поміщаються легкові автомобілі на спеціальних платформах, прикріплюються і піднімаються вертикально. Видача і прийом авто проводиться в нижньому положенні, а управління відбувається за допомогою пульта або індивідуальних карт доступу.



безпечна для
навколишнього
середовища;

максимально
швидка видача
машини;

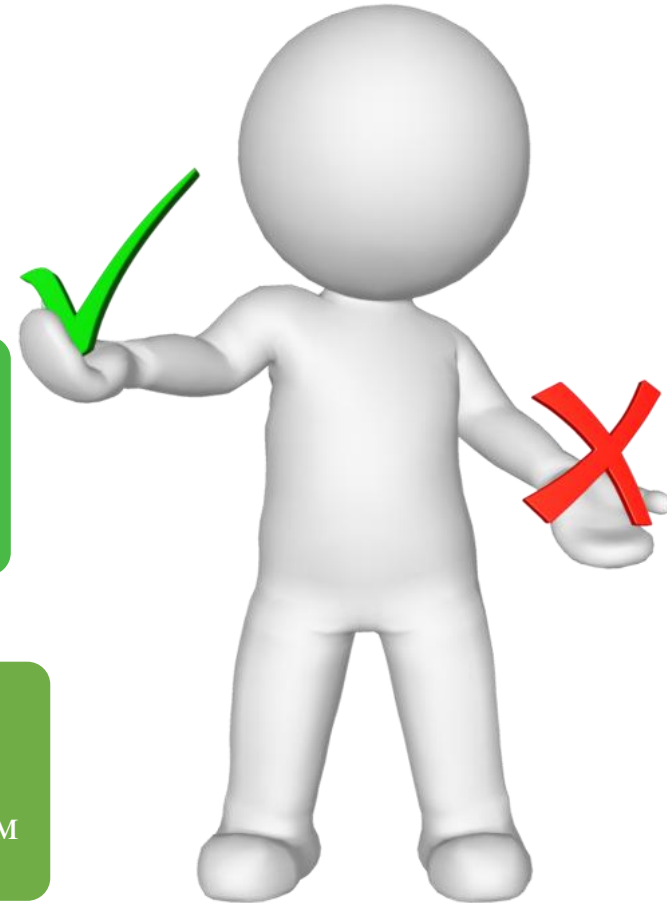
простота в
експлуатації;


швидке зведення на будь-якій
місцевості (можна зводити на
місцевості, де стандартні
паркувальні бетонні конструкції
не доцільні, неможливі);

можливість
розміщення великої
кількості авто на
мінімальному місці;


**Така
система
паркування
має масу
переваг:**

парковка для повноцінної
роботи не вимагає людської
участі, досить користувачеві
вміти управляти дистанційним
пультом.





Перше автоматичне паркування роторного типу для м. Києва придбано за бюджетні кошти, але через низьку рішучість керівництва КТПС до цього часу воно зберігається в розібраному вигляді просто неба.



Тому для іміджу КТПС та міста в цілому важливо реалізувати закинтий проект з 2017 року, встановити роторну парковку та застосовувати сучасні інноваційні рішення все частіше.



Брак паркомісць — це одвічна проблема не тільки для нашої країни та нашої столиці, але й для багатьох країн світу.

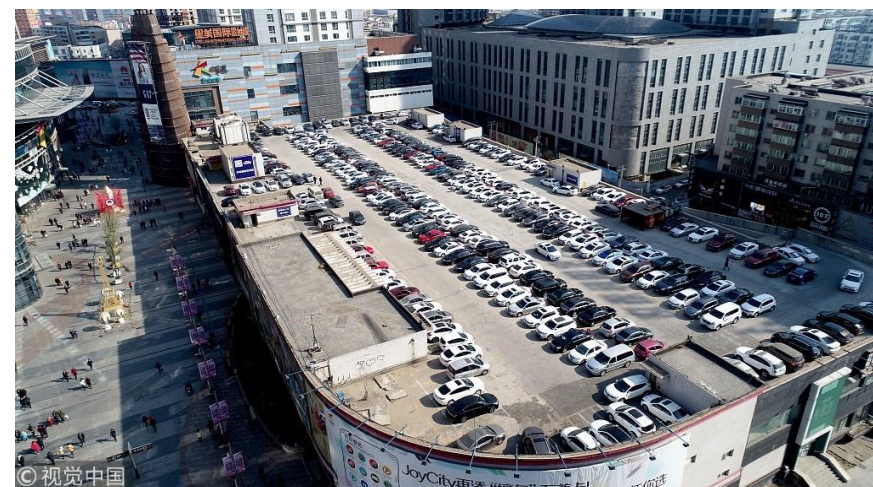
З липня 2019 року в країні дозволено проектувати паркінги на дахах громадських закладів, наприклад, торговельних і торговельно-розважальних центрів, адміністративних та інших споруд. Виключення — соціальні установи (дитсадки, школи та корпуси лікарень із палатами).



Також слід зазначити, що в Україні дозволили проектувати багаторівневі підземні паркінги. У нових державних будівельних нормах (ДБН) допускається проектування у громадських будівлях:

підземних автостоянок до 5 поверхів;

автоматизованих підземних автостоянок до 9 поверхів.





Одним із важливих кроків до покращення паркувального простору м. Києва є облаштування місць для зарядки електричних транспортних засобів* на паркувальних майданчиках.



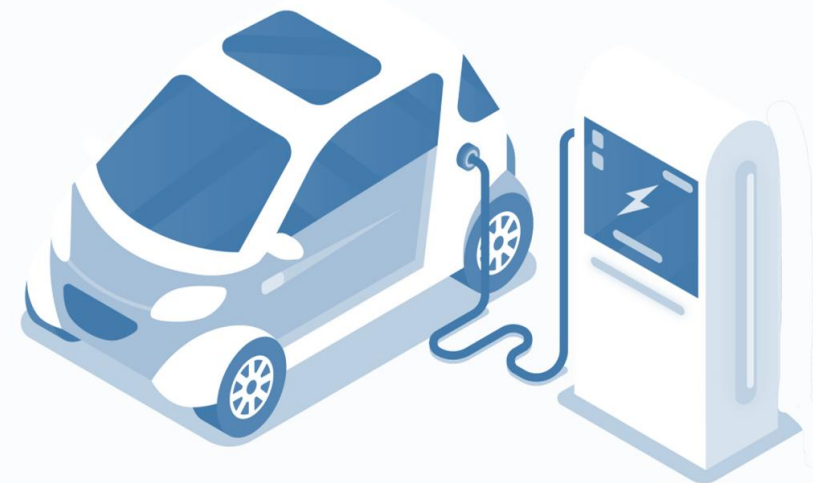
Щоб екоавтомобілі поширювалися в Києві, необхідно створити відповідну інфраструктуру.



Насамперед, потрібно встановлювати зарядні станції, відводити окремі місця для паркування. Якщо люди будуть впевнені, що вони без проблем й в будь-якому місці зможуть зарядити машину, попит на «зелені» авто зросте.



**Електрокари — це крок до екологічного та розумного майбутнього.*





У виняткових випадках передбачених правилами дорожнього руху застосовується евакуація автомобілів.

Комунальне підприємство «Київтранспарксервіс» також залучене до цього важливого процесу і надає послуги з евакуації на підставі договору укладеного з Департаментом транспортної інфраструктури.

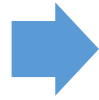


На балансі підприємства знаходиться 7 евакуаторів марки «МАЗ», які щодня допомагають місту робити вулиці більш безпечними.





Тому важливим кроком для розвитку Підприємства є оптимізації діяльності евакуації.



Крім цього, місто також використовує приватні евакуатори, які допомагають місту «очищати» вулиці від порушників ПДД.

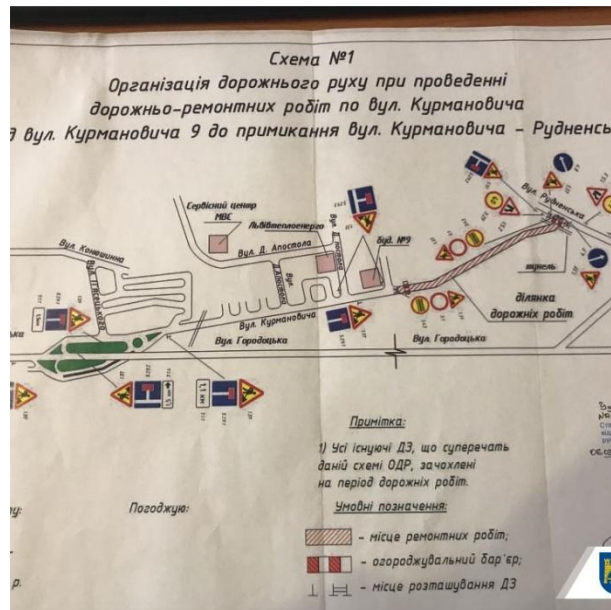


Однак, переважну більшість таких замовлень необхідно виконувати саме комунальними евакуатором



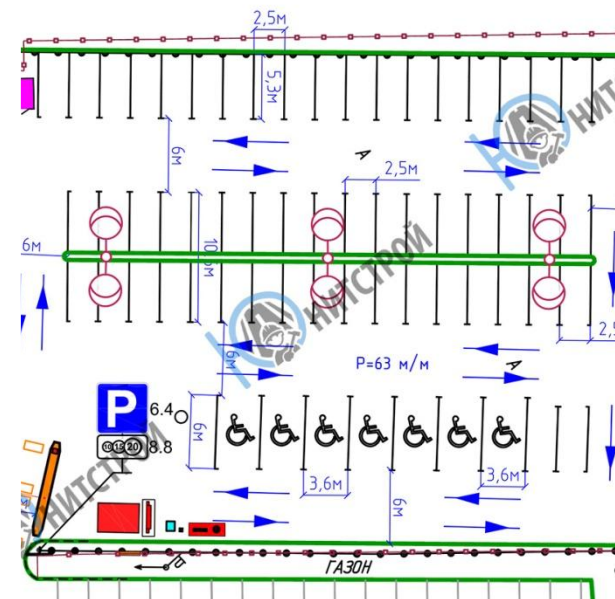
Наразі існує потреба ремонту евакуаторів Підприємства, а також автопарк вантажної техніки КП потребує оновлення новою та сучасною спецтехнікою.





В структурі комунального підприємства є відділ розробки схем організації дорожнього руху, до повноважень якого належить розробка схем організації дорожнього руху на муніципальні паркувальні майданчики, які відповідають ДБН та ПДД.

Підприємство надає заінтересованим суб'єктам господарювання послуги по розробці схем ОДР з урахуванням всіх нормативів, що дає замовнику бути впевненим, що завдяки зусиллям комунального підприємства його парковка буде відповідати вимогам чинного законодавства, правилам дорожнього руху та затверджена в порядку передбаченому Правилами благоустрою м. Києва.

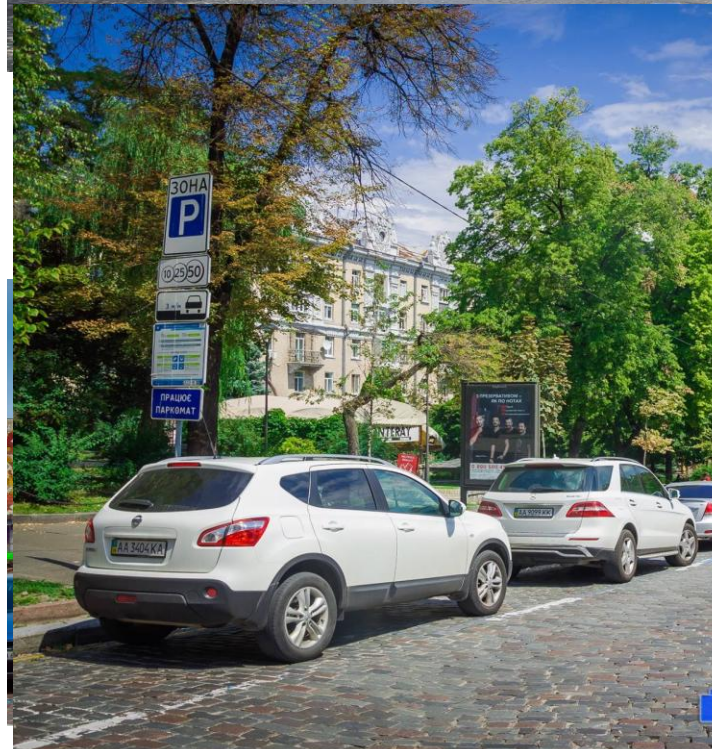
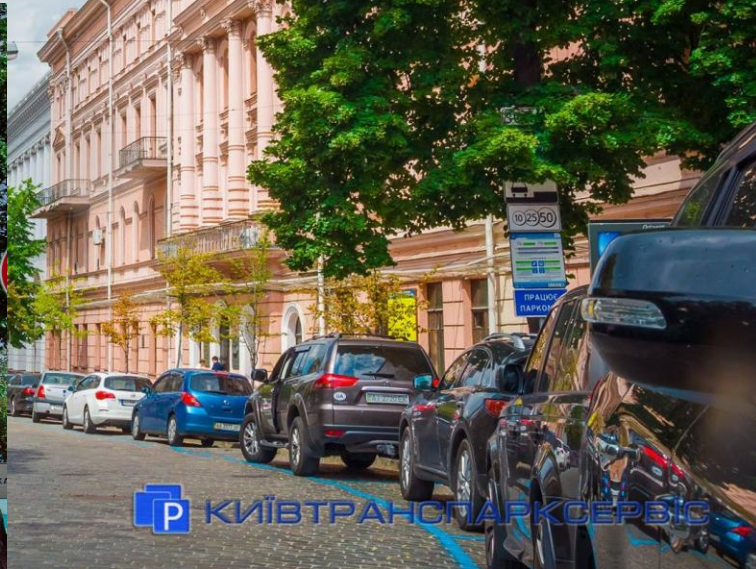
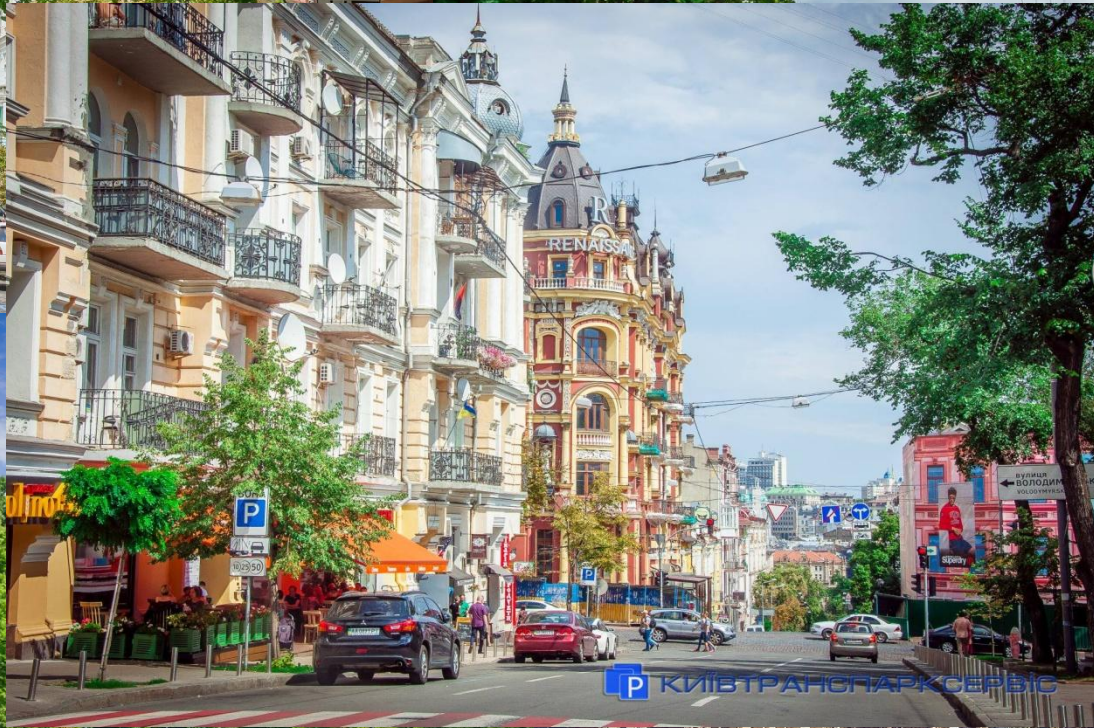


Також до функцій КП належить облаштування паркувальних майданчиків, а саме: *встановлення дорожніх знаків і табличок, нанесення дорожньої розмітки.*

Для максимальної ефективності КП в частині облаштування майданчиків для паркування, необхідно придбати спеціальну техніку та обладнання для нанесення дорожньої розмітки та здійснювати таку діяльність незалежно ні від кого.

Крім цього, у разі придбання такої техніки, КП зможе надавати послуги по нанесенню дорожньої розмітки та маркуванню доріг зацікавленим особам, що також буде сприяти розвитку підприємства, створенню нових робочих місць та наповненню спеціального фонду за рахунок якого здійснюються заходи по розвитку транспортної інфраструктури.





П КИЇВТРАНСПАРКСЕРВІС

П КИЇВТРАНСПАРКСЕРВІС

П КИЇВТРАНСПАРКСЕРВІС

П КИЇВТРАНСПАРКСЕРВІС

ПРАЦЮЄ ПАРКОМАТ

Планове зростання паркувального простору на період 2020-2025 р.

Паркувальний простір	2020	2021	2022	2023	2024	2025
	факт	факт	план	план	план	план
відведенні паркувальні майданчики (день)	11 043	14 576	36 440	91 100	236 860	307 918
спеціально обладнанні паркувальні майданчики (ніч)	37 773	60 032	72 038	86 446	103 735	124 482
Інвестиційно-будівельні проекти	0	0	0	0	3 900	7 800
Всього	48 816	74 608	108 478	177 546	344 495	440 200

Пропонується розширення паркувального простору по відведеним та спеціально обладнаним машиномісцям. За програмою розвитку КП «Київтранспарксервіс» терміном на 5 років буде розширений паркувальний простір з 74 608 м/м до 438 400 м/м.

З 2023 року буде запропонована, та сподіваюсь, запроваджена спільна між владою та приватними інвесторами-забудовниками програма будівництва шістьох паркінгів в місті, які кардинально вирішать проблему дефіциту паркувальних місць та розвантаження центральних вулиць міста.



Планові надходження коштів за період 2021- 2025 роки після запровадження запропонованих пропозицій

	2021 рік	2022 рік	2023 рік	2024 рік	2025 рік	всього
Продаж паркувальних талонів	10 446 232	14 624 725	23 399 560	42 119 207	84 238 415	174 828 139
Мобільні додатки (денне паркування)	12 352 825	17 293 955	121 057 687	217 903 837	435 807 673	804 415 978
Послуга передплаченого бронювання	189 000	6 000 000	10 800 000	21 600 000	280 800 000	319 389 000
Спеціально обладнанні майданчики (ніч)	63 966 676	89 553 346	143 285 354	229 256 567	458 513 134	984 575 078
Інвестиційний дохід від будівництва паркінгів	0	0	0	31 800 000	65 000 000	96 800 000
Разом	86 954 733	127 472 027	298 542 601	542 679 611	1 324 359 222	2 380 008 194

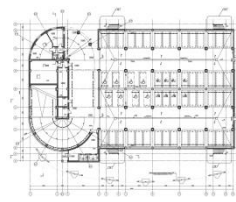
Інша діяльність КП

Евакуація	3 245 650	3 894 780	4 673 736	5 608 483	6 730 180	26 041 319
Інші	1 521 082	1 825 298	2 190 358	2 628 430	3 154 116	12 190 488
Разом	7 053 587	8 464 305	10 157 166	12 188 599	14 626 319	56 782 970

Всього	94 008 321	135 936 332	308 699 767	554 868 210	1 338 985 541	2 436 791 164
---------------	-------------------	--------------------	--------------------	--------------------	----------------------	----------------------

Надходження до спецфонду 60%	26 266 065	81 561 799	185 219 860	332 920 926	803 391 325	1 429 359 975
-------------------------------------	-------------------	-------------------	--------------------	--------------------	--------------------	----------------------

Зростання надходжень зі 100 млн. грн. до 1,3 млрд. грн. в рік виведе КП «Київтранспарксервіс» на інший рівень. Збільшення надходжень до спеціального фонду з 26 млн в 2021 до 800 млн. грн в 2025 році забезпечить належне фінансування та надасть суттєвий повстох для розвитку інфраструктури міста.





КП
«Київтранспарксервіс»
має бути сервісною
службою, та помічником
для міста та киян.
Необхідно запровадити
політику підприємства
«Почуємо та
допоможемо кожному,
хто цього потребує»



КП має залучати громадськість та жителів прилеглих будинків до обговорення питань щодо створення паркувальних майданчиків.



Враховувати позиції гаражних кооперативів, для недопущення соціальної напруги в місті.



Опрацьовувати думки громадських організацій щодо збереження парків, скверів, екології та дотримання будівельних норм.



На даний час кияни не мають прямого телефонного зв'язку з КП, на сайті та в довідниках відображений лише номер приймальні, за яким простий секретар не може надати вичерпні відповіді на питання громадян. Тому простим та доступним кроком буде створення власної «гарячої» лінії.



*Дякую
за
увагу!*

Псьол Євгеній Анатолійович